

**DAUGAVPILS UNIVERSITĀTE  
SOCIĀLO ZINĀTŅU FAKULTĀTE**

Akadēmiskās bakalaura studiju programmas

**„PSIHOLOĢIJA”**

**pašnovērtējuma ziņojums  
par 2007./2008. studiju gadu**

Programmas kods – 43310

Programmas direktors:  
Dr.psych., doc. A.Ruža

PROGRAMMA APSTIPRINĀTA  
ar DU Senāta 2005. gada 8. jūlija  
lēmumu (protokols Nr. 8)

PAŠNOVĒRTĒJUMA ZIŅOJUMS  
apstiprināts  
DU SZF Domes sēdē  
2008. gada 16. jūnijā  
Protokols Nr. 10

Daugavpils  
2008

Daugavpils Universitāte  
Akadēmiskā bakalaura studiju programma  
„Psiholoģija”

- Programmas kods – 43310
- Programmas īstenošanas ilgums – 3 studiju gadi, 4 studiju gadi
- Programmas apjoms – 120 KP
- Prasības uzsākot studijas – vidējā izglītība
- Iegūstamais grāds – Sociālo zinātņu bakalaurs psiholoģijā
- Programmas īstenošanas vieta – Daugavpils Universitāte
- Programmas īstenošanas veids – pilna laika studijas, nepilna laika studijas
- Programmas direktors – Dr.psych., doc. A.Ruža

2006./2007. - izmaiņas

2007./2008. - izmaiņas

## Saturs

1. Studiju programmas mērķis un uzdevumi .....	4
2. Studiju programmas organizācija.....	4
2.1. Studiju programmas organizācija un vadība.....	4
2.2. Studiju ilgums .....	5
2.3. Imatrikulācijas noteikumi.....	5
2.4. Studiju programmas struktūra.....	5
2.5. Studiju programmas saturs un plāns .....	6
3. Programmas praktiskā īstenošana .....	7
3.1. Izmantotās studiju metodes un formas.....	7
3.2. Zināšanu vērtēšanas sistēma .....	7
4. Studējošie .....	8
4.1. Studējošie studiju programmā.....	8
4.2. Studējošo aptauju rezultāti un to analīze.....	9
5. Akadēmiskā personāla novērtējums.....	11
5.1. Akadēmiskā personāla kvalifikācija .....	11
5.2. Akadēmiskā personālā pētniecības darbība un tā ietekme uz studiju darbu	12
6. Finansēšanas avoti, programmas materiālais nodrošinājums .....	13
6.1. Studiju programmas finansēšana .....	13
6.2. Materiāli tehniskā bāze .....	13
6.3. Bibliotēka .....	14
7. Ārējie sakari .....	15
7.1. Sadarbība ar darba devējiem.....	15
7.2. Sadarbība ar ārvalstu un Latvijas augstskolām.....	15

### Pielikumi

1. pielikums. Daugavpils Universitātes Sociālo zinātņu fakultātes bakalaura studiju programmas "Psiholoģija" studiju plāns 2007./2008.st.g.
2. pielikums. Daugavpils Universitātes Sociālo zinātņu fakultātes bakalaura studiju programmas "Psiholoģija" studentu aptaujas anketa.
3. pielikums. Aizstāvēto bakalaura darbu tēmu saraksts 2007./2008. st.g.
4. pielikums. Akadēmiskā personāla atjaunošanas, apmācības un attīstības plāns.

## 1. Studiju programmas mērķis un uzdevumi

Daugavpils Universitātes Psiholoģijas akadēmiskā studiju programma veidota atbilstoši Augstākās Izglītības padomes pieņemtajiem Latvijas bakalaura akadēmiskā grāda studiju programmas standartam saskaņā ar LR Izglītības klasifikāciju [1998.24.12. Nr. 707] kā 4. kategorijas studiju programma un Latvijas zinātņu nozaru un apakšnozaru klasifikatoru [1998.17.02. Nr. 1-1], kuras apguvei paredzēti 3-4 gadi ar sociālo zinātņu bakalaura grāda psiholoģijā iegūšanu.

Programmas mērķis ir akadēmiskās psiholoģiskās izglītības attīstības veicināšana.

Programmas uzdevumi:

- veicināt dziļi un vispusīgi izglītotas, augsti kulturālas, analītiski domājošas personības veidošanu, kura spētu lietpratīgi veikt augsti kvalificētu radošu darbu, spētu radoši analizēt problēmsituācijas un patstāvīgi pieņemt lēmumus;
- sagatavot kvalificētus speciālistus, kuri labi zina psiholoģijas teoriju, pasaules un Eiropas pieredzi, izmanto modernās datortehnikas piedāvātās iespējas.

2006./2007. – izmaiņu nav

2007./2008. - izmaiņu nav

## 2. Studiju programmas organizācija

### 2.1. Studiju programmas organizācija un vadība

Studiju process ir organizēts saskaņā ar Daugavpils Universitātes Satversmi, Augstskolu likumu, Akadēmiskās izglītības standartu u.c. normatīvajiem dokumentiem, kuri ir spēkā Latvijas Republikā, kā arī atbilstoši DU Senātā pieņemtajiem studijas reglamentējošajiem dokumentiem. Imatrikulācija notiek saskaņā ar DU Uzņemšanas noteikumiem, kurus ik gadu apstiprina DU Senāts.

Akadēmiskās bakalaura studiju programmas kopējo vadību nodrošina DU Studiju padome, konkrēto jautājumu risināšana ir Sociālo zinātņu fakultātes dekanāta un Sociālās psiholoģijas katedras pārziņā, kuras programmas realizācijai pieaicina nepieciešamo akadēmisko personālu. Studijas tiek realizētas SZF auditorijās un citu DU struktūrvienību telpās. Akadēmiskās bakalaura studiju programmas „Psiholoģija” praktisko realizāciju vada programmas direktors Dr.psych., doc. A.Ruža.

2006./2007. – izmaiņu nav

2007./2008. - izmaiņu nav

## **2.2. Studiju ilgums**

Akadēmisko bakalaura studiju programmu „Psiholoģija” pilna laika studiju formā paredzēts apgūt 3 studiju gados, studijas realizējot 6 semestros, un nepilna laika studiju formā, studijas realizējot 8 semestros. Katra semestra noslēgumā studentu zināšanas tiek pārbaudītas sesijas laikā. Studiju programmas apgūšanas gaitā studentiem jāiegūst nepieciešamais kredītpunktu skaits, jāizstrādā divi studiju darbi, un jāizstrādā un jāaizstāv bakalaura darbs psiholoģijā.

Studijas notiek DU SZF klātienē par valsts budžeta un fizisku vai juridisku personu iemaksātiem studiju maksas līdzekļiem un neklātienē par fizisku vai juridisku personu iemaksātiem studiju maksas līdzekļiem.

2006./2007. – izmaiņu nav

2007./2008. - izmaiņu nav

## **2.3. Imatrikulācijas noteikumi**

DU SZF dod iespēju apgūt akadēmisko bakalaura studiju programmu “Psiholoģija” Latvijas Republikas pilsoņiem un Latvijas Republikas pastāvīgajiem iedzīvotājiem neatkarīgi no dzimuma, sociālā un mantiskā stāvokļa, rases un nacionālās piederības, politiskajiem uzskatiem un reliģiskās pārliecības, nodarbošanās un dzīves vietas. Citu valstu pilsoņi akadēmisko bakalaura studiju programmu “Psiholoģija” var apgūt uz līguma pamata.

Stājoties DU SZF, Uzņemšanas komisijai ir jāiesniedz dokumentu par vidējo izglītību (oriģinālu vai kopiju), 6 fotokartītes (izmērs 3x4cm), pasi (jāuzrāda personīgi).

Par DU SZF akadēmiskās bakalaura studiju programmas „Psiholoģija” studējošo var kļūt personas, kuras ieguvušas vispārējo vidējo vai vidējo speciālo izglītību, un ir sekmīgi nokārtojušas centralizētos vidējās izglītības eksāmenus [turpmāk – CE]: latviešu valoda un literatūra; pirmā svešvaloda. Papildus punkti tiek piešķirti par CE matemātikā un bioloģijā. Imatrikulācija notiek konkursa kārtībā, atbilstoši iegūtajam punktu skaitam.

2006./2007. – izmaiņu nav

2007./2008. - izmaiņu nav

## **2.4. Studiju programmas struktūra**

Studiju programmas “A” un “B”- daļas kursi ir veidoti atbilstoši LR bakalaura studiju programmas standarta prasībām un LR profesionālās asociācijas ieteikumiem. Šīm daļām paredzētais apjoms ir A - daļa – 75 KP, B - daļa – 30 KP, C - daļa – 15 KP.

2006./2007. – izmaiņu nav

2007./2008. - izmaiņu nav

## **2.5. Studiju programmas saturs un plāns**

Programmas izveidē ievēroti LR Ministru kabineta Noteikumi par valsts akadēmiskās izglītības akadēmisko saturu – MK noteikumi Nr.2 Rīga, 2002.gada 3.janvārī.

Akadēmisko bakalaura studiju programmu “Psiholoģija” klātienē paredzēts apgūt 3 studiju gados, neklātienē 4 gados. Katra semestra noslēgumā studējošo zināšanas tiek pārbaudītas sesijas laikā. Programmas apjoms ir 120 KP. Studiju programmas apgūšanas gaitā studentiem jāiegūst nepieciešamais kredītpunktu skaits un jāaizstāv bakalaura darbs psiholoģijā.

Akadēmiskās bakalaura studiju programmas “ Psiholoģija” absolventiem ir tiesības turpināt akadēmisko izglītību Latvijas un ārvalstu augstskolās maģistrantūrā, tādējādi iegūstot akadēmisko grādu “Sociālo zinātņu maģistrs psiholoģijā”.

Studiju plāns veidots, ņemot vērā akadēmisko zināšanu apguves secību, studiju kursu pēctecību un savstarpējo saikni, kā arī nepieciešamību izlīdzināt studiju programmā imatrikulēto studentu zināšanu līmeni gadījumos, kad vidusskolā kāds priekšmets nav apgūts studijām augstskolā nepieciešamajā līmenī. Tas ir sevišķi aktuāls akadēmiskās bakalaura studiju programmas „Psiholoģija” sekmīgai apguvei un studējošo tālākai zinātniskai un/vai profesionālai izglītībai.

Studiju plāna tematiskā un kalendārā struktūra nodrošina plašu, studentu interesēm un zinātniskajai specializācijai atbilstošu obligātās izvēles kursu klāstu. Studiju programmas A un B sadaļā ietvertie kursi sniedz studējošiem iespējas padziļināti apgūt svarīgākās psiholoģijas zinātnes un tās saskarzinātņu apakšnozares, kas ir būtisks priekšnoteikums veiksmīgam studējošo patstāvīgam pētnieciskajam darbam un sekmīgai bakalaura darba izstrādei.

Kontaktnodarībām un studentu patstāvīgajam darbam tiek atvēlēts šāds stundu samērs 50% pret 50% .

Studiju plāns tiek veidots atbilstoši LR pieņemtajam bakalaura programmas standartam un Latvijas Profesionālo Psihologu asociācijas izstrādātā profesionālā standarta ieteikumiem. Programmas uzbūves pamatā ir obligāto studiju kursu saraksts, kas tiek iekļauts A-daļas saturā. Studiju plāns 1. pielikumā.

2006./2007. – izmaiņu nav

2007./2008. - izmaiņu nav

### **3. Programmas praktiskā īstenošana**

#### **3.1. Izmantotās studiju metodes un formas**

Realizējot studiju programmu, tiek izmantotas tradicionālās akadēmiskā darba formas, t.i., katrā studiju kursā ir paredzēta teorētiskā daļa (lekciju kurss) un praktiskās nodarbības. Darbs tiek organizēts arī semināru nodarbību formā. Programmas docētāji izmanto šādas studiju formas: lekcijas, semināri, praktiskie darbi, treniņi, grupu darbs.

Studiju forma tiek izvēlēta atkarībā no studiju kursa un priekšmeta aplūkojamās tēmas īpatnības.

Darbs grupās lielākoties tiek izmantots, lai izšķirtu starpdisciplinārās saites. Tajos studijuursos, kuru apgūvē nepieciešama stingra loģiska domāšana, atsevišķās nodarbībās tiek izmantots tāds grupu darbs, kas stimulē labās galvas smadzeņu garozas darbību (parasti tas tiek saistīts ar vizualizācijas paņēmieni), piemēram, tēla psiholoģijas nodarbībās.

2006./2007. – izmaiņu nav

2007./2008. - izmaiņu nav

#### **3.2. Zināšanu vērtēšanas sistēma**

Vērtējot akadēmiskās studiju programmas „Psiholoģija” apguvi, ievēro pamatprincipus, kuri ir norādīti Latvijas Republikas MK noteikumos Nr. 481 „Noteikumi par otrā līmeņa profesionālās augstākās izglītības valsts standartu”.

Zināšanu un prasmju vērtēšanas atklātība – atbilstoši izvirzītajiem programmu mērķiem un uzdevumiem, kā arī studiju kursu mērķiem un uzdevumiem ir noteikts prasību kopums pozitīvai izglītības sasniegumu vērtēšanai.

Vērtējuma obligātuma princips – nepieciešams iegūt pozitīvu vērtējumu par programmas obligātā satura apguvi.

Programmas apguves vērtēšanas pamatformas ir diferencētā ieskaite vai eksāmens. Minimālais studiju kursa apjoms, lai organizētu eksāmenu, ir 2 kredītpunkti.

Eksāmenā programmas apguve tiek vērtēta 10 ballu skalā:

- ļoti augsts apguves līmenis (10 – “izcili”, 9 – “teicami”),
- augsts apguves līmenis (8 – “ļoti labi”, 7 – “labi”),
- vidējs apguves līmenis (6 – “gandrīz labi”, 5 – “viduvēji”, 4 – “gandrīz viduvēji”),
- zems apguves līmenis (3 – “vāji”, 2 – “ļoti vāji”, 1 – “ļoti, ļoti vāji”).

Par katru studiju kursu, studiju darbu vai sasniegto prakses mērķi ieskaita kredītpunktus (KP), ja to apguves līmenis ir pozitīvs.

Studentu zināšanas saskaņā ar LR Izglītības un zinātnes ministra rīkojumu Nr. 208 (14.04.1998.) “Par studiju rezultātu vērtējumu vienotu uzskaiti” tiek vērtēts pēc 10 ballu sistēmas. Vērtējumu nosaka % no summārā maksimāli iegūstamo punktu skaita eksāmenā, ieskaites darbā, praktiskajos darbos, semināros, kolokvijos un kontroldarbos.

Akadēmisko bakalaura studiju programmas “Psiholoģija” studentu zināšanu līmenis tiek novērtēts, izmantojot gan semestra laikā realizējamās patstāvīgā studiju darba kontroles formas – kolokvijus, kontroldarbus, testus, uzstāšanos semināros, praktisko darbu izpildi, kā arī sesiju laikā ar eksāmenu un diferencēto ieskaišu palīdzību.

Novērtēšanas biežums tiek realizēts gan nepārtraukti, gan arī novērtēšana tiek izdarīta semestra beigās. Jāatzīmē, ka tas ir atkarīgs arī no katra pasniedzēja darba specifikas un individuālās pieejas darbam ar studējošo zināšanu novērtēšanu.

2006./2007. – izmaiņu nav

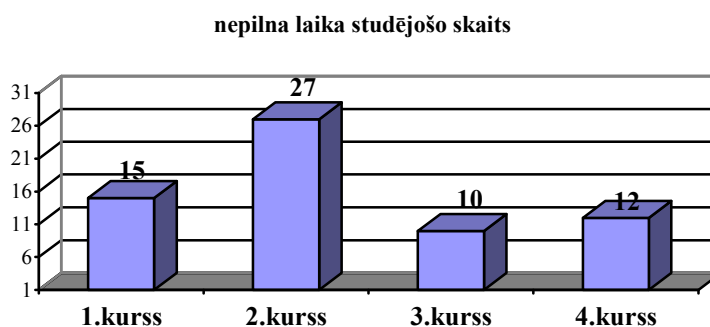
2007./2008. - izmaiņu nav

## 4. Studējošie

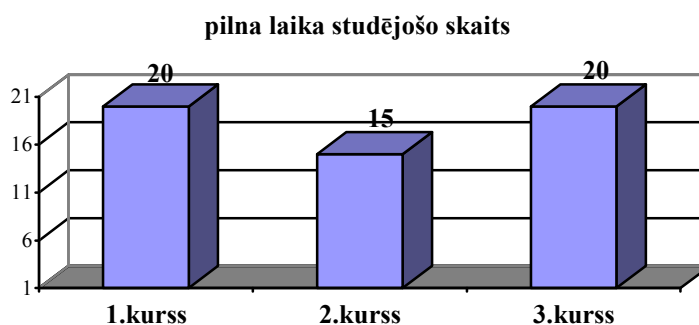
### 4.1. Studējošie studiju programmā

Akadēmiskajā bakalaura studiju programmā „Psiholoģija” 2007./2008.studiju gadā studējošo skaits ir parādīts 4.1. attēlā un 4.2. attēlā.

4.1. attēls



4.2.attēls



2006./2007. – izmaiņu nav

2007./2008. - izmaiņu nav



## 4.2. Studējošo aptauju rezultāti un to analīze

Katra studiju kursa noslēgumā tiek organizēta anonīma studentu aptauja. Aptauja tiek veikta, lai vērtētu un turpmāk uzlabotu konkrēto studiju kursu pasniegšanas kvalitāti, kā arī lai iegūtu priekšstatu par studējošo attieksmi pret apgūto kursu un pasniegšanas līmeni.

Anketā tiek piedāvāta iespēja atsevišķi novērtēt lekciju kursa un zināšanu pārbaudes formu dažādus rādītājus pēc 10 ballu sistēmas. Vienlaicīgi tiek piedāvāta iespēja arī izteikt aizrādījumus un sniegt priekšlikumus.

Aptaujas gaitā aizpildītās anketas tiek apstrādātas SZF Sociālo pētījumu institūtā, un docētāji tiek iepazīstināti gan ar kopsavilkumu, gan ar būtiskajiem ieteikumiem, ierosinājumiem un aizrādījumiem, ko studenti izteikuši anketās.

2007./2008. gada nogalē tika veikta aptauja (skat. anketu 2. pielikumā) un visi aptaujas rezultāti tika apkopoti.

Aptaujas galvenie rezultāti 2007./2008. studiju gadā:

- Studiju kursu piedāvājuma svarīgums, kā arī pasniegšanas līmenis ir vērtēti diezgan augsti.

Vidēji studiju kursu svarīguma vērtējums ir šāds:

- I kurss – 3,72
- II kurss – 4,15
- III kurss – 4,00
- IV kurss – 4,52

Pasniegšanas līmeņa vērtējums pēc 5 ballu vērtēšanas skalas ir sekojošs:

- I kurss – 4,44
- II kurss – 4,08
- III kurss – 4,15
- IV kurss – 4,75

- Vissvarīgākie studiju kursi pēc studējošo viedokļa ir sekojoši:

I kurss:

- Ievads psiholoģijā – 4,8
- Informātika – 4,4
- Psiholoģijas vēsture – 4,2
- Vispārīgā psiholoģija – 4,2
- Profesionālā angļu valoda – 4,0

II kurss:

- Psihodiagnostikas metodikas – 4,8
- Attīstības psiholoģija – 4,5
- Cilvēka uzvedības ģenētika – 4,4
- Profesionālā angļu valoda – 4,1
- Psihiatrijas pamati – 4,0

III kurss:

- Sociālā psiholoģija – 4,8
- Personības psiholoģija – 4,6

- Ģimenes psiholoģija – 4,4
- Klīniskā psiholoģija – 4,4
- Psiholoģiskā treniņa tehnikas – 4,3

#### IV kurss:

- Psiholoģiskās konsultēšanas pamati – 4,9
- Reklāmas psiholoģija – 4,6

- Visaugstāk vērtētie studiju kursi pēc pasniegšanas līmeņa: klīniskā psiholoģija (4,9), psiholoģiskās konsultēšanas pamati (4,7), ievads psiholoģijā (4,9), sociālā psiholoģija (4,6), psihoterapijas pamati (4,5), psihiatrijas pamati (4,5), ģimenes psiholoģija (4,4), zinātniskā pētījuma metodoloģija (4,3), personības psiholoģija (4,6).

● Mazāk svarīgie studiju kursi pēc studējošo domām ir: reliģiju vēsture, pasaules kultūras vēsture, demogrāfija, politoloģija, projektu izstrāde un vadība, cilvēka fizioloģija un veselības veicināšana.

- Zemāk vērtētie studiju kursi pēc pasniegšanas līmeņa ir: angļu valoda – 3,9, psihoanalītisko teoriju apskats – 3,9, kognitīvā psiholoģija – 3,8, informātika – 3,7

Pārsvarā studenti ir apmierināti ar studiju kursu apjomiem un neprasa izmaiņas. Studenti vēlas kursa apjoma paplašināšanu tādos priekšmetos kā psihoterapijas pamati, kroskulturālā psiholoģija, tēla psiholoģija.

Relatīvi biežāk studējošie vēlas kursa apjomu samazināt sekojošos priekšmetos: svešvaloda, filozofija, demogrāfija, politoloģija.

Būtiskākie rezultāti, kas tika gūti no citiem aptaujas jautājumiem ir:

1. Visus studējošos apmierina izvēlētā studiju programma kopumā, t.sk. „pilnīgi apmierina” + „pamatā apmierina” – 78%;
2. 93% studējošie apmierinoši vērtēja sadarbību ar mācītbspēkiem;
3. 82% studējošie apmierinoši vērtēja studiju programmas realizēšanu kopumā;
4. 96% studējošie apgalvoja, ka studiju programmas nodrošinājums ar vieslektoriem nav pietiekams;
5. Visi studējošie studiju procesā izmanto datortehniku un Internetu.

Diemžēl tikai 32% studējošo apgalvoja, ka studiju procesa nodrošinājums ar mācību literatūru un metodisko materiālu ir pietiekams.

2006./2007. studiju gadā bakalaura diplomu psiholoģijā ieguva 30 studenti.

2007./2008. studiju gadā bakalaura diplomu psiholoģijā ieguva 29 studenti.

Bakalaura darbu tēmas var apskatīt 3. pielikumā.

## 5. Akadēmiskā personāla novērtējums

### 5.1. Akadēmiskā personāla kvalifikācija

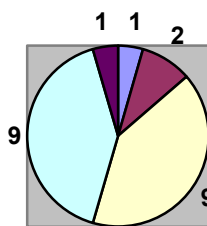
Akadēmisko bakalaura studiju programmas “Psiholoģija” teorētiskos un praktiskos kursus nodrošina 25 mācībspēki, kuru saraksts attēlots.

N.	vārds, uzvārds	Zinātniskais grāds, amats	Struktūrvienība	Pamatdarbs/blakusdarbs
1.	A.Vorobjovs	Dr.habil.psych., Dr.habil.paed., profesors	Sociālās psiholoģijas katedra	Pamatdarbs
4.	A.Stašulāne	Dr.theol., asoc.profesore	Latviešu literatūras un kultūras katedra	Pamatdarbs
5.	O.Peipiņa	Dr.soc., asoc.profesore	Socioloģijas katedra	Pamatdarbs
6.	V.Dombrovskis	Dr.psych., docents	Pedagoģiskās psiholoģijas katedra	Pamatdarbs
7.	S.Ignatjeva	Dr.fiz., docente	Informātikas katedra	Pamatdarbs
8.	S.Guseva	Dr.psych., docente	Pedagoģiskās psiholoģijas katedra	Pamatdarbs
9.	I.Kaminska	Dr.biol., docente	Anatomijas un fizioloģijas katedra	Pamatdarbs
10.	L.Gorbaceviča	Dr.soc., docente	Socioloģijas katedra	Pamatdarbs
11.	Z.Sondore	Dr.biol., docente	Bioloģijas katedra	Pamatdarbs
12.	T.Uzole	Dr.psych., docente	Sociālās psiholoģijas katedra	Pamatdarbs
14.	V.Makarevičs	Dr.psych., docents	Pedagoģiskās psiholoģijas katedra	Pamatdarbs
15.	L.Antoņeviča	Dr.biol., docente	Anatomijas un fizioloģijas katedra	Pamatdarbs
16.	B.Volkovičs	M.hist., lektors	Socioloģijas katedra	Pamatdarbs
17.	A.Ruža	M.psych, lektors	Sociālās psiholoģijas katedra	Pamatdarbs
18.	V.Raščevskis	M.psych., lektors	Sociālās psiholoģijas katedra	Pamatdarbs
19.	I.Kupšāne	M.Phil., lektore	Latviešu literatūras un kultūras katedra	Pamatdarbs
20.	I.Šenberga	M.hist., lektore	Vēstures katedra	Pamatdarbs
21.	D.Oļehnovičs	M.hist., lektors	Socioloģijas katedra	Pamatdarbs
22.	M.Ļebedjkova	M.phil., lektore	Vācu valodas katedra	Pamatdarbs
23.	J.Teivāns-Treinovskis	M.iur., lektors	Tiesību katedra	Pamatdarbs
24.	S.Vorone	M.psych., lektore	Sociālās psiholoģijas katedra	Pamatdarbs
25.	M.Cveka	M.Phil., asistente	Sociālo pētījumu institūts	Pamatdarbs

Vispārējais personāls: Dzintra Dronka – lietvedības sekretāre

*Akadēmisko bakalaura studiju programmā “Psiholoģija” strādājošo  
mācībspēku akadēmiskais sastāvs*

2007./2008.st.g.



■ profesori ■ asoc.profesori ■ docenti ■ lektori ■ asistenti

Akadēmiskais personāls, kas nodrošina akadēmisko programmu „Psiholoģija” atbilst Augstskolu likuma prasībām un turpina paaugstināt savu kvalifikāciju. (skat. 4.pielikumu). Studiju programmā strādā 25 docētāji. Visiem DU ir pamatdarba vieta. Realizējot studiju programmu dažkārt rodas problēmas ar materiāli tehniskā nodrošinājuma izmantošanas iespējām, docētāju noslogotību, taču tās tiek risinātas atbilstoši DU iekšējo kārtību reglamentējošiem dokumentiem.

2007./2008. - izmaiņu nav

## **5.2. Akadēmiskā personālā pētniecības darbība un tā ietekme uz studiju darbu**

Zinātniski pētnieciskā darba sastāvdaļas Sociālās psiholoģijas katedrā ir:

- studentu studiju darbu izstrāde;
- bakalaura darbu izstrāde;
- docētāju pētniecība.

Sociālās psiholoģijas katedras pasniedzēji izdod monogrāfijas, mācību līdzekļus, palīgmateriālus skolotājiem.

DU Sociālās psiholoģijas katedras darbinieki veic aktīvu zinātnisku darbu. Katedras darbinieki aktīvi sadarbojas ar Sociālo zinātņu institūtu, Latgales Pētniecības institūtu, Zinātņu akadēmiju, citām Latvijas un ārzemju izglītības iestādēm. Pēc pētījumu rezultātiem tika sagatavotas monogrāfijas un virkne zinātnisko rakstu, kas tika publicēti gan Latvijā, gan arī ārzemēs. Universitātes darbinieki piedalījās vairākās zinātniskajās konferencēs, kuras notika Latvijā un ārzemēs, aktīvi darbojās TEMPUS, Sorosa un ISEC ietvaros. Veiktajos pētījumos piedalās kā universitātes pasniedzēji, tā arī studenti.

Katedrā strādājošie pasniedzēji un darbinieki bija starptautisko konferenču dalībnieki, piemēram, piedalījās VIII Eiropas Psihologu kongresā (Vīnē, 2003.g.) XXVIII Pasaules Psihologu kongresā (Pekinā, 2004.g.) IX. Eiropas Psihologu kongresā (Granadā, 2005.g.), Starptautiskajā konferencē „XXVI International

Conference of the Stress and Anxiety Research Society” Hallē (Vācija, 2005.g.), Spānijā (Granāda, 2006.g.), Eiropas psihologu kongresā Čehijā (Prāga, 2007.g.), 29.starptautiskajā psiholoģijas kongresā Vācijā (Berlīne 2008.g.) u.c.

Galvenie zinātniskie pētījumi:

1. Jauniešu sociālās izziņas un vērtību īpatnības multikulturālā vidē (doktoranta grants). 2001.-2003.g. LZA. Zinātniskais vadītājs as. A. Ruža.
2. Latvijas iedzīvotāju Eiropas psiholoģiskās kartes. 2004.-2007. LZA. Zinātniskais vadītājs prof. A.Vorobjovs, A.Ruža.
3. Latvijas sociētālās kultūras mērīšana kopējā un reģionālajā griezumā. 2007.g. LZA. Zinātniskais vadītājs doc. A.Ruža.
4. Jaunatnes socializācija un dzīves ceļš. 2008.g. DU IZM projekts. Vadītājs prof. A.Vorobjovs, pētnieki doc. A.Ruža un lekt. V.Raščevskis

Studenti II un III kursā izstrādā studiju darbus. Studējošo pētniecība tiek virzīta tā, lai bakalaura darbs būtu iepriekš izstrādāto un aizstāvēto studiju darbu loģisks turpinājums.

Studenti un docētāji piedalās DU rīkotajās ikgadējās studentu zinātniskajās konferencēs DUJZA. Katru gadu tiek izdoti DU konferenču materiāli, kur tiek aplūkota studentu un docētāju pētniecība.

2006./2007. – izmaiņu nav

2007./2008. - izmaiņu nav

## **6. Finansēšanas avoti, programmas materiālais nodrošinājums**

### **6.1. Studiju programmas finansēšana**

Studiju programmas finansēšana. Programma tiek realizēta gan no budžeta līdzekļiem, gan pašu studējošo iemaksātajām studiju maksām. 2007./2008. st.g. no 55 studējošie studēja par valsts budžeta līdzekļiem, bet 64 – par maksu.

2006./2007. – izmaiņu nav

### **6.2. Materiāli tehniskā bāze**

Akadēmiskās studiju programmas “Psiholoģija” realizēšanai tiek izmantota DU materiāli, tehniskā bāze. Studentiem ir iespēja izmantot jebkurām studiju formām (individuālajam darbam) labi aprīkotas auditorijas un laboratorijas, kā arī bibliotēkas un lasītavas.

Divas datorklases un Sociālo pētījumu institūts ir aprīkotas ar jaunām datortehnikām, kurās, savukārt, ir instalētas SPSS programmas.

Studiju process pietiekamā daudzumā ir nodrošināts ar:

- kserokopēšanas tehniku (3 kserokopēšanas aparāti);
- vizuālās prezentācijas tehniku (6 OHP-projektori jeb kodoskopi, 3 multimēdiu videoprojektori);

- videofilmēšanas aparatūru, audiotehniku;
- datortehniku.

Studentiem un mācībspēkiem pieejams pastāvīgs *Internet* un lokālā DU tīkla *Internet* pieslēgums, kā arī iespēja izmantot e-pastu.

2006./2007. – izmaiņu nav

2007./2008. - izmaiņu nav

### 6.3. Bibliotēka

Pašreiz literatūras kopējais apjoms, kas atrodas DU zinātniskajā bibliotēkā, sastāda 322 tūkstošus eksemplāru, no tiem 293 tūkstoši ir grāmatas, 29 tūkstoši – periodiskie izdevumi.

Psiholoģiskās literatūras fonds faktiski sāka veidoties 80. gados un uz doto brīdi ir reģistrētas 5502 psiholoģijas grāmatas. Turklāt sociālās un pedagoģiskās psiholoģijas apakšnozares grāmatas tiek izvietotas attiecīgi socioloģijas un pedagoģijas kataloga nodaļās. Tā rezultātā šodien bibliotēkā vairākums ir psiholoģijas disciplīnu grāmatas, kas izdotas Krievijā 20 gadu laikā. Latviešu valodā psiholoģijas grāmatas gandrīz netiek izdotas. Bibliotēka iepērk praktiski visas jaunākās grāmatas psiholoģijas jomā, kuras izdotas Latvijā, un līdz 2006. gada beigām plānojam palielināt psiholoģiskās literatūras fondu par 200 eksemplāriem. DU bibliotēkā ienāk arī Krievijā izdotie periodiskie izdevumi, kaut arī šo izdevumu skaits ir ne pārāk liels. Trūkums ir arī tas, ka lielākā daļa mācību literatūras ir vienā vai divos eksemplāros un praktiski studenti tos var izmantot tikai lasītavās.

3400 psiholoģijas grāmatas ir pieejamas DU elektroniskajā katalogā.

Pavisam kopā DU bibliotēkā ir 21,2% grāmatu latviešu valodā, 67,3%- krievu valodā, 6,2% - angļu valodā, 3,7% - vācu valodā un 1,6% citās svešvalodās.

Pašlaik tiek izrakstīti 20 žurnāli angļu valodā un 5 žurnāli krievu valodā.

Ir iespēja izmantot piecas EBSCO Publishing (starptautiskais EIFL DIRECT kopprojekts) periodisko izdevumu datu bāzes, kuru ietvaros ir pieejami aptuveni 3000 dažādu zinātņu nozaru periodiskie izdevumi (galvenokārt angļu valodā), t.sk., arī psiholoģijā 163 nosaukumi.

DU bibliotēkas pilnveidošanā tiek izmantotas jaunās tehnoloģijas: Interneta pieslēgums un Elektroniskais katalogs *ALISE (Advanced Library Information Service)*;

Automatizēta lasītāju apkalpošanas sistēma; kopš 2002. gada ir uzsākts DU bibliotēkas kopprojekts ar Latgales centrālo bibliotēku „Daugavpils reģiona publisko bibliotēku un DU bibliotēkas integrēšana VVBIS”. Projekta ietvaros bibliotēka ir iesaistījusies „Vienotās lasītāja kartes” sistēmā un no 2002. gada decembra lasītāji var izmantot 13 Latvijas lielāko bibliotēku fondus un pakalpojumus.

2006./2007. – izmaiņu nav

2007./2008. - izmaiņu nav

## **7. Ārējie sakari**

### **7.1. Sadarbība ar darba devējiem**

### **7.2. Sadarbība ar ārvalstu un Latvijas augstskolām**

Sociālās psiholoģijas katedras sadarbības partneri ir Latvijas Universitāte, Viļņas Universitāte, Baltkrievijas Valsts pedagogiskās universitātes Vispārīgās un bērnu psiholoģijas katedra un Lietiškās psiholoģijas fakultāte, Omskas Valsts universitāte.

2006./2007. – izmaiņu nav

2007./2008. - izmaiņu nav

Programmas direktors

A.Ruža

# 1. PIELIKUMS

**DAUGAVPILS UNIVERSITĀTES**  
**SOCIĀLO ZINĀTŅU FAKULTĀTES**  
**BAKALAURA STUDIJU PROGRAMMAS "PSIHOLOĢIJA"**  
 Pilna laika studiju plāns  
 Programmas kods 43310 07

N.p.k.	Kursa nosaukums	Docētājs	Kursa pārbaudes forma		Kursa kredīts	1. st.gads			2. st.gads			3. st.gads		
			Eks.	Dif. iesk.		1. sem.	2. sem.	3. sem.	4. sem.	5. sem.	6. sem.			
<b>A daļa: OBLIGĀTIE KURSI – 75 KP</b>														
1.	Ievads psiholoģijā	Prof. A.Vorobjovs	1		2									
2.	Psiholoģijas vēsture	Prof. A.Vorobjovs	1		2									
3.	Zinātniskā pētījuma metodoloģija	Lekt. A.Ruža	1		2									
4.	Statistiskās metodes psiholoģijā	Lekt.A.Ruža, Doc.S.Ignaņjeva	1, 3		4			2						
5.	Psihes bioloģiskie pamati	Doc.I.Kaminska	3	2	4			2	2					
6.	Vispārīgā psiholoģija	Lekt.S.Guseva	1		3									
7.	Psihodiagnostikas pamati	Doc.S.Guseva	2		3				3					
8.	Eksperimentālā psiholoģija	Lekt. V.Raševskis	2		5				5					
9.	Zinātniskā darba izstrāde	Lekt.A.Ruža	4,5		2					1	1			
10.	Informātika	Doc.S.Ignaņjeva	2		2				2					
11.	Filosofija	Doc.L.Gorbaceviča	4	3	4					2	2			
12.	Loģika	Lekt.B.Volkovičs	4		2						2			
13.	Cilvēka uzvedības ģenētika	Doc.Z.Sondore	4		2						2			
14.	Attīstības psiholoģija	Asoc.prof.I.Kokina	4	3	4						2	2		
15.	Psihodiagnostikas metodikas	Doc.T.Uzole	4	3	6						3	3		
16.	Sociālā psiholoģija	Lekt.A.Ruža	6	5	4								2	2
17.	Personības psiholoģija	Prof.A.Vorobjovs	6	5	4								2	2



18.	Klimiskā psiholoģija	As.S. Vorone	6	5	4							2	2
19	Neiro psiholoģija	As.S. Vorone	4	5	2							2	2
20	Psiholoģiskās konsultēšanas pamati	Doc.T. Uzole	4	3	4							2	2
21	Bakalaura darba izstrāde				10							5K	5K
		<b>A daļas kredīti pa studiju semestriem</b>				11	12	11	12	23		14	15
		<i>A daļas kredīti pa studiju gadiem</i>				23		23			29		

N.p.k.	Kursa nosaukums	Docētājs	Kursa pārbaudes forma		Kursa kredīts	1. st.gads			2. st.gads			3.st.gads			6. sem.			
			Eks.	Dif. iesk.		1. sem.	2. sem.	3. sem.	4. sem.	5. sem.	6. sem.	1. sem.	2. sem.	3. sem.	4. sem.	5. sem.	6. sem.	
<b>B daļa: OBLIGĀTIE KURSI – 30 KP</b>																		
1.	Psihiatrijas pamati	As.S. Vorone	6		2													
2.	Psihoterapijas pamati	As.S. Vorone	5		2													
3.	Psiholoģiskā treniņa tehnikas	As.S. Vorone, Doc.T. Uzole	5	1,3	6	2				2								
4.	Psihoanalītisko teoriju apskats	Doc.V. Makarevičs		6	2													
5.	Kognitīvā psiholoģija	Lekt. V. Raševskis		2	2													
6.	Diferenciālā psiholoģija	Prof.A. Vorobjovs		4	2													
7.	Tēla psiholoģija	Doc.V. Makarevičs		5	2													
8.	Socioloģija	As.prof.O. Peipiņa	1		2	2												
9.	Demogrāfija	As.prof.O. Peipiņa		2	2													
10.	Cilvēka fiz. un veselības veicināšana	Doc.L. Antoneviča	2	1	4	2												
11.	Studiju darbs		4		5													
		<b>B daļas kredīti pa semestriem</b>				6	4	4	4	4	4	4	4	8	8	4		
		<i>B daļas kredīti pa studiju gadiem</i>				10		8		12								

N.p.k.	Kursa nosaukums	Docētājs	Kursa pārbaudes forma		Kursa kredīts	1. st.gads		2. st.gads		3. st.gads	
			Eks.	Dif. iesk.		1. sem.	2. sem.	3. sem.	4. sem.	5. sem.	6. sem.
<b>C daļa: BRĪVAS IZVĒLES KURSI jāsavāc vismaz 15 KP</b>											
1.	Latvijas kultūras vēsture	Lekt.I.Kupšāne		1	2						
2.	Pasaules kultūras vēsture	Lekt.I.Šenberga									
3.	Reliģijas vēsture	As.prof.A.Stašulāne									
4.	Politoloģija	Lekt.D.Oļehnovičs		3	2			2			
5.	Ģimenes psiholoģija	Doc.T.Uzole		5	2						2
6.	Klausīšanas tehnikas	Doc.T.Uzole									
7.	Tiesību pamati	Lekt.J.Tevāns-Treinovskis		4	2						2
8.	Kroskultūrālā psiholoģija	Lekt.V.Raščevskis		6	2						2
9.	Reklāmas psiholoģija	Lekt.V.Raščevskis									
	Projektu izstrāde un vadība										2
10.	Profesionālā angļu/vācu valoda	Lekt.M.Cveka, Lekt.M.I.Ļebedjkova	4	1,2,3	8	2	2	2	2		
	<b>C daļas kredīti pa semestriem</b>					4	4	4	4	4	4
	<b>C daļas kredīti pa studiju gadiem</b>					8	8	8	8	8	8

**GALA PĀRBAUDĪJUMI** .sociālo zinātņu bakalaura grāda psiholoģijā iegūšanai:

- 1) bakalaura eksāmens
- 2) bakalaura darba aizstāvēšana

**BAKALAURA STUDIJU PROGRAMMA "PSIHOLOĢIJA"**  
 Nepilna laika studiju plāns 2007./2008. studiju gads

Nr p.k	Kursa nosaukums		Kursa pārbaudes forma		Kursa kredīts	Kursa kontakt - stundas	1.st.g.			2. st.g.			3. st.g.			4. st.g.			
			Eksāmeni	Ieskaites			1	2	3	4	5	6	7	8	9	10	11	12	
	<b>A. daļa: OBLIGĀTIE KURSI – 76 kredītpunkts</b>																		
1.	Ievads psiholoģijā	Prof. A.Vorobjovs		3	2	16		1	1										
2.	Psiholoģijas vēsture	Prof. A.Vorobjovs	3		2	16		1	1										
3.	Statistiskās metodes psiholoģijā	Doc. A.Ruža, Doc.S.Ignatjeva		4,5	4	32			2										
4.	Zinātniskā pētījuma metodoloģija	Doc.A.Ruža		2	2	16		2											
5.	Vispārīgā psiholoģija	Doc.A.Ruža	3		3	24		1	1	1									
6.	Psihes bioloģiskie pamati	Doc.L.Antoņeviča	4	3	4	32		1	2	1									
7.	Eksperimentālā psiholoģija	Lekt.V.Raševskis	4		5	40				5									
8.	Psihodiagnostikas pamati	Lekt.V.Raševskis		4	3	24			2	1									
9.	Zinātnisko darbu izstrāde	Doc.A.Ruža		7, 10, 12	3	24					1							1	
10.	Filosofija	Doc.L.Gorbaceviča	7		4	32					1	1	2						
11.	Loģika	Lekt.B.Volkovičs	7		2	16							2						
12.	Cilvēka uzvedības ģenētika	Doc.Z.Sondore		7	2	16							2						
13.	Attīstības psiholoģija	Doc. V. Makarevičs	7	5	4	32					1	1	2						
14.	Psihodiagnostikas metodikas	Doc.T.Uzole	7	5	6	48					2	3	1						
15.	Sociālā psiholoģija	Doc.A.Ruža	10	8	4	32								2	1	1			
16.	Personības psiholoģija	Prof.A.Vorobjovs Lekt. V. Raševskis	10	9	4	32									1	1	2		
17.	Klīniskā psiholoģija	Lekt.S.Vorone	12		4	32												3	
18.	Informātika	Doc.S.Ignatjeva		5	2	16					2								
19.	Psiholoģiskās konsultēšanas pamati	Doc.T.Uzole	12		4	32										1	2	1	
20.	Neiropsiholoģija	Lekt.S.Vorone		12	2	16												2	
21.	Bakalaura darba izstrāde				10													10K	
	<b>Kopā</b>					<b>528</b>	<b>6</b>	<b>7</b>	<b>10</b>	<b>10</b>	<b>8</b>	<b>5</b>	<b>10</b>	<b>3</b>	<b>2</b>	<b>5</b>	<b>2</b>	<b>5</b>	<b>13</b>
									<b>23</b>				<b>23</b>					<b>20</b>	

B. daļa: OBLIGĀTĀS IZVĒLES KURSI - 32 kredītpunkti		Eksāmeni	Ieskaites	Kursa kredīts	Kursa kontaktskaits	1. st.g.			2. st.g.			3. st.g.			4. st.g.		
	Docētāji				stundu skaits	1	2	3	4	5	6	7	8	9	10	11	12
1.	Psihoterapijas pamati	9		3	24							1	2				
2.	Psihiatrijas pamati	10		3	16								1	3			
3.	Psiholoģiskā treniņa tehnikas		3, 6, 8, 12	8	48	1	1		1	1		2					2
4.	Socioloģija		7	2	16					2							
5.	Tēla psiholoģija		12	2	16										1	1	
6.	Psihoanalītisko teoriju apskats		9	2	16								2				
7.	Kognitīvā psiholoģija		6	2	16					2							
8.	Cilvēka fizioloģija un veselības veicināšana	4	2	4	32	2	1	1									
9.	Demogrāfija		6	2	16					2							
10.	Diferenciālā psiholoģija		12	2	16											1	1
11.	Studiju darbs		4, 6	5							2K						
<b>Kopā</b>						3	2	1	3	5	2	3	5	3	1	2	1
						6			10			12			4		
C. daļa: BRĪVĀS IZVĒLES KURSI - jāsavāc vismaz 12 kredītpunkti		Eksāmeni	Ieskaites	Kursa kredīts	Kursa kontaktskaits	1. st.g.			2. st.g.			3. st.g.			4. st.g.		
	Docētāji				stundu skaits	1	2	3	4	5	6	7	8	9	10	11	12
1.	Klausīšanās tehnika		9	2	16								2				
2.	Ģimenes psiholoģija		10	2	16									2			
3.	Politoloģija		12	2	16											1	1
4.	Tiesību pamati		12	2	16										1	1	
5.	Reklāmas psiholoģija		11	2	16											2	
6.	Kroskultūrālā psiholoģija		11	2	16											2	
<b>Kopā</b>						0	0	0	0	0	0	0	2	2	5	2	1
						0			0			4			8		
<b>Pavisam kopā:</b>						29			33			26			32		

**GALA PĀRBAUDIJUMI:** 1) bakalaura eksāmens psiholoģijā, 2) bakalaura darba psiholoģijā aizstāvēšana.

## DAUGAVPILS UNIVERSITĀTES STUDENTU APTAUJAS ANKETA

**Cienījamais student!**

Piedāvātās anketas mērķis – noskaidrot Jūsu attieksmi pret studiju procesa gaitu un kvalitāti. Lūdzam izteikt savus vērtējumus un viedokļus, jo aptaujas dati tiks izmantoti ar nolūku pozitīvi ietekmēt studiju procesu, balstoties uz studentu domām un priekšlikumiem.

Fakultāte: \_\_\_\_\_

Programmas direktors: \_\_\_\_\_

Studiju programma: \_\_\_\_\_

.....

Kurss: \_\_\_\_\_

**1. Vispirms, novērtējiet, lūdzu, pēdējo gadu laikā apgūtos studiju kursus (sk. A. tabulu).**

1.1	Novērtējiet studiju kursa svarīguma pakāpi piecu baļļu sistēmā, kur: 5 - ļoti svarīgs 4 - svarīgs 3 - vidēji svarīgs 2 - nesvarīgs 1 - nav vajadzīgs	1.2	Novērtējiet pasniegšanas līmeni, kur: 5 - ļoti augsts 4 - augsts 3 - vidējs 2 - zems 1 - ļoti zems
-----	---	-----	---

1.3 Lūdzu, atzīmējiet, ko, pēc Jūsu domām, vajadzētu izdarīt: stundu skaits attiecīgajā studiju kursā jāpalielina (+), jāsamazina (-), jāatstāj bez izmaiņām (=).

**A. tabula**

<i>Studiju kursa nosaukums</i>	<i>Studiju kursa svarīgums</i>	<i>Pasniegšanas līmenis</i>	<i>Izmaiņas kursa apjomā</i>
1.			
2.			
3.			
4.			
5.			
6.			
7.			
8.			
9.			
10.			

- |     |  |  |
|-----|--|--|
| 2.  | Vai Jūs apmierina izvēlētā studiju programma kopumā?   | 1. Pilnīgi apmierina<br>2. Pamatā apmierina<br>3. Daļēji apmierina<br>4. Neapmierina<br>5. Pilnīgi neapmierina un es vēlos aiziet no universitātes |
| 3.  | Kā Jūs vērtējat studiju procesa nodrošinājumu ar mācību literatūru un metodiskajiem materiāliem? | 1. Pietiekams<br>2. Nepietiekams   |
| 4.  | Vai Jūs studiju procesā izmantojat datortehniku?   | 1. Jā, bieži<br>2. Jā, bet reti. Kāpēc?<br><br>3. Nē. Kāpēc?   |
| 5.  | Vai Jūs studiju procesā izmantojat Internet?   | 1. Jā, bieži<br>2. Jā, bet reti. Kāpēc?<br><br>3. Nē. Kāpēc?   |
| 6.  | Vai izvēles kursu piedāvājums ir pietiekams?   | 1. Jā<br>2. Nē   |
| 7.  | Vai studiju programmas nodrošinājums ar vieslektoriem ir pietiekams?                             | 1. Jā<br>2. Nē   |
| 8.  | Kā Jūs vērtējat sadarbību ar mācībspēkiem?   | 1. Apmierinoša<br>2. Neapmierinoša   |
| 9.  | Kā Jūs vērtējat studiju programmas realizēšanu kopumā?   | 1. Apmierinoši<br>2. Neapmierinoši<br>3. Cita atbilde  |
| 10. | Kādi ir Jūsu priekšlikumi studiju programmas kvalitātes uzlabošanā?                              |  |

***Paldies par atsaucību!***

## 2007./2008. studiju gadā aizstāvēto bakalaura darbu saraksts

Vārds, uzvārds	Nosaukums	Zinātniskais vadītājs
Aleksandra Cjunska	Skolotāju neverbālo saskarsmes komponentu ietekme uz bērna emocionālo stāvokli sākumskolas 7-10 gadu vecumā	V.Raščevskis
Žanna Strutinska	Darbinieku apmierinātība ar darbu un motivācijas struktūra sociālajā sfērā	T.Uzole
Inga Supe	Empātijas līmeņa īpatnības 16 gadu veciem pusaudžiem no pilnām un šķirtām ģimenēm	V.Raščevskis
Eduards Danovskis	Sasnieguma motivācijas īpatnības X universitātes dažādu kursu studentiem	A.Ruža
Ilze Nusberga	Laika perspektīvas izjūta un stresa pārvarēšanas stratēģiju izvēle vīriešiem un sievietēm vecumā no 20-45 gadiem	T.Uzole
Lana Rudoviča	Psiholoģiskā klimata raksturojums un tā dinamika tautas deju kolektīvā „Reizē”	T.Uzole
Andris Jurāns	Jauniešu depresijas izpausmju saistība ar vecāku audzināšanas stilu	S.Vorone
Iveta Treikule	Jauniešu profesionālās izvēles motivācija un interešu tipi	T.Uzole
Ināra Grietiņa	Sasniegumu motivācijas īpatnības kultūras darbiniekiem un policistiem	A.Vorobjovs
Jurijs Novicāns	Tirdzniecības darbinieku profesionālās motivācijas saikne ar vadītāja vadības stilu	S.Vorone
Elvīra Murašova	Dzīves vērtību specifika dažādu vecumposmu sievietēm	A.Ruža
Olga Trifonova	Ģimenes konfliktu iemesli, vērtību saskaņotība un apmierinātība ar laulību	T.Uzole
Irīna Povarova	Reāla Es un ideāla Es tēla īpatnības jauniešiem ar optimistisku un pesimistisku pasaules uzskata pozīciju	A.Ruža
Anita Pedāne	Pašuztveres un pašprezentācijas mijsakarbība starppersonālajās attiecībās starp sievieti un vīrieti vecuma diapazonā no 20-30 gadiem	A.Ruža
Dana Misāne	Emocionālās inteliģences izpausmes īpatnības un līmeņi sievietēm un vīriešiem agrīnajā pieaugušo vecumā	S.Vorone
Jevgenija Meļņikova	Pusaudžu vientulības izjūta saistībā ar attiecību kvalitāti ar vecākiem pusaudžu vērtējumā pilnās un nepilnās ģimenēs	S.Vorone
Tatjana Lizunova	Vientulības īpatnības jauniešu un gerontoloģiskā vecumā	A.Vorobjovs
Anna Kurakina	Trauksmainības līmenis un stresa pārvarēšanas stratēģijas pārdevējām un šuvējām	T.Uzole
Ksenija Kudrjavceva	Neirotisku baiļu izpausme saistībā ar situatīvo un personīgo trauksmainību 9. un 12.klases jauniešiem	S.Vorone
Linda Gulbe	Agresijas un pašvērtējuma savstarpējo sakarību izpēte pusaudžiem 14-15 gadu vecumā	T.Uzole
Daina Klapere	Profesijas izvēles motivācijas īpatnības saistībā ar mācību motivāciju psiholoģijas studentiem jauniešu vecumā	S.Vorone
Jeļena Razaščonoka	Ģimenes vērtības un apmierinātības ar laulību mijsakarbība mūsdienu sabiedrībā	A.Ruža
Jeļena Tarasova	Neverbālās saskarsmes komponentu ietekme uz cilvēku priekšstatu veidošanos par partneri	V.Raščevskis
Alīna Vaļkova	Fobiju un trauksmainības īpatnības kardioloģijas	T.Uzole

	slimniekiem	
Kristīne Veigure	Pašaktualizācijas un profesijas izvēles procesu saistība agrīnās jaunības vecumposmā	V.Raščevskis
Jeļena Draba	Savstarpējā sakarība starp noslieci uz manipulāciju un psiholoģiskās aizsardzības stratēģiju jauniešiem	V.Raščevskis
Olga Rogozina	Sociālās nostādnes ietekme uz atrakciju cilvēkiem vecumā no 20 līdz 30 gadiem	A.Ruža
Romāns Suško	Vīriešu, kuri nodarbojas ar tuvcīņas sporta veidiem, personības individuāli psiholoģiskās īpatnības	V.Raščevskis
Ludmila Naruševiča	Reklāmas ietekme uz dzimuma stereotipu	V.Raščevskis

### Aizstāvēto bakalaura darbu saraksts 2006./2007. studiju gadā

N.p.k.	Studējošā vārds, uzvārds	Darba nosaukums	Darba zinātniskais konsultants
1.	Raimonds Lazda	Starpgrupu stereotipu īpatnības homoseksuāļu un heteroseksuāļu grupās	A.Vorobjovs
2.	Viktorija Hohrenkova	Priekšstati par ģimenes lomām jauniešiem un jauniešiem no pilnām un nepilnām ģimenēm	A.Ruža
3.	Andris Zalaks	Ieslodzīto adaptācijas īpatnības deprivācijas apstākļos	S.Guseva
4.	Diāna Reinholce	Profesionāla izdegšana un iekšējās saskaņas izjūta lauku skolotājiem	T.Uzole
5.	Teresa Tiško	Aptiekas apmeklētāju veselības subjektīvas labklājības un psihosomatiskas saistība ar veselības aprūpi	S.Vorone
6.	Iveta Šostaka	Daugavpils reģionālās nodaļas pasta darbinieku kolektīvu pašaktualizācijas līmenis un psiholoģiskais klimats	V.Dombrovskis
7.	Jeļena Skubenko	Pašvērtējuma un statusa stāvokļa savstarpējā saikne starppersonu attiecību sistēmā jaunākā pusaudžu vecuma audzēkņu grupā	V.Dombrovskis
8.	Andra Romanovska	Pusaudžu pašvērtējuma saikne ar vecāku – bērnu izveidoto attiecību raksturu ģimenē	I.Kokina
9.	Inga Kalnagedāne	Agresijas īpatnību izpausmes sākumskolas bērniem un pusaudžiem pilnās un nepilnās ģimenēs	V.Raščevskis
10.	Jeļena Kovaļeviča	Jauniešu profesionālās pašnoteikšanās īpatnības	A.Vorobjovs
11.	Anna Lazdāne	Pusaudžu dezadaptācijas izpausmju īpatnības	S.Guseva
12.	Vitālijs Lipiņš	Saistība starp agresīvu uzvedību un personības psiholoģiskām īpašībām	V.Makarevičs
13.	Dace Lazdiņa	Empātijas līmenis pusaudžiem un pusaudžu attieksme pret konfliktiem	T.Uzole
14.	Līga Bērziņa	Pašaktualizācijas un panākumu motivācijas īpatnību mījsakarība jauniešu un brieduma	I.Kokina



		gados	
15.	Inna Dubovska	Laulātu pāru priekšstati par greizsirdību	S.Vorone
16.	Natālija Beļakova	Uguns simbolika dažāda vecuma cilvēku priekšstatā	A.Vorobjovs
17.	Tatjana Baranova	Personības psiholoģisko tipu īpatnības vadītājiem un izpildītājiem 30-50	S.Guseva
18.	Sandra Gulbinska	Darbinieku motivācija un motivējošie faktori kokapstrādes uzņēmumā	A.Ruža
19.	Jaurīte Grunte	Diverģentās domāšanas un radošuma saikne kultūras darbiniekiem brieduma gados	I.Kokina
20.	Jeļena Beļajeva	Sasniegumu motivācijas un neveiksmju izbēgšanas motivācijas īpatnību sakarība pusaudžu un jauniešu vecumā	A.Vorobjovs
21.	Vija Šušinska	Manipulēšanas stratēģiju īpatnības jauniešu uzvedībā ģimenē	A.Vorobjovs
22.	Marina Ļermontova	Pašvērtējuma līmeņa un starppersonālo pamatvajadzību mījsakarība	S.Vorone
23.	Viktorija Abarasa	Sakarība starp sociālo intelektu un pašaktualizācijas rādītājiem jauniešiem un jauniešiem	A.Vorobjovs
24.	Iluta Poikāne	Atšķirības stresa pārvarēšanas veidu izvēlē starp datora atkarīgiem un neatkarīgiem jauniešiem	T.Uzole
25.	Jekaterina Vasiļjeva	Jauniešu priekšstati par ģimenes attiecību kvalitāti saistībā ar agresivitātes izpausmēm	S.Vorone
26.	Diāna Paura	Baiļu intensitātes mījsakarība ar trauksmainības līmeni jauniešiem un jauniešiem	A.Ruža
27.	Olga Zile	Ģimenes audzināšanas stila loma Es-tēla veidošanās procesā pirmsskolas vecuma bērniem	V.Raščevskis
28.	Jūlija Bogdanova	Internet-adīcijas un vientulības subjektīvās izjūtas līmeņa mijiedarbība jauniešu vecumā	T.Uzole
29.	Ilona Žodžika	Nožēlas un lepnuma izjūta Latvijā dzīvojošiem vīriešiem un sievietēm vecumā no līdz 50 gadiem	A.Ruža
30.	Tatjana Zavadska	Pašvērtējuma un internetatkarības saistība jauniešu vecumā	T.Uzole

**Bakalaura studiju programma "Psiholģija"**

**Akadēmiskā personāla atjaunošanas, apmācības un attīstības plāns  
2007./2008. studiju gads**

1. *Akadēmiskā personāla atjaunošana* (Studijas doktorantūrā u.t.t.).

- Santa Vorone (studijas doktorantūrā)
- Vitālijs Raščevskis (sagatavot promocijas darbu priekšizstāvēšanai)

2. *Akadēmiskā personāla attīstība* (grantu, publikācijas, semināri, konferences utt.).

*Granti*

1. A. Vorobjovs. DU IZM projekts „Jaunatnes socializācija un dzīves ceļš” Nr.5-8/08.12

*Konferences*

1. A.Vorobjovs, A.Ruža, V.Raščevskis, S.Vorone, T.Uzole. Piedalīšanās 29. starptautiskajā psiholoģijas kongresā. Vācija, Berlīne. 2008.gada jūlijs.
2. A.Vorobjovs, A.Ruža, V.Raščevskis, S.Vorone, T.Uzole. Ikgadējā starptautiskā Daugavpils Universitātes jauno zinātnieku konference, Daugavpils, 2008.gada maijs.

**Akadēmiskā personāla atjaunošanas, apmācības un attīstības plāns  
2006./2007. studiju gads**

1. *Akadēmiskā personāla atjaunošana* (Studijas doktorantūrā u.t.t.).

- Santa Vorone (studijas LU doktorantūrā)
- Vitālijs Raščevskis (sagatavot promocijas darbu priekšizstāvēšanai)

2. *Akadēmiskā personāla attīstība* (grantu, publikācijas, semināri, konferences utt.).

*Granti*

1. A. Vorobjovs. "Latvijas iedzīvotāju Eiropas psiholoģiskās kartes".
2. A.Ruža. „Latvijas sociālās kultūras mērīšana kopējā un reģionālajā griezumā”

*Konferences*

1. A.Vorobjovs, A.Ruža, V.Raščevskis, S.Vorone, T.Uzole. Piedalīšanās 10. Eiropas psiholoģijas kongresā. Čehija, Prāga. 2007.gada jūlijs.
2. A.Ruža. Piedalīšanās konferencē "Mūsdienu psiholoģijas problēmas: starpaugstskolu pētījumu dialogs" Rīgā, 2007.gada aprīlī