

DAUGAVPILS UNIVERSITĀTE

**GADAGRĀMATA**

Daugavpils  
2003

# DAUGAVPILS UNIVERSITĀTES GADAGRĀMATAS SATURS

<b>1. MĒRKĪ UN UZDEVUMI.....</b>	<b>3</b>
1.1. DU VISPĀRĪGS RAKSTUOROJUMS.....	3
1.2. DAUGAVPILS UNIVERSITĀTES MĒRKIS.....	3
1.3. DAUGAVPILS UNIVERSITĀTES UZDEVUMI.....	3
<b>2. DU STUDIJU ORGANIZĀCIJA UN VADĪBA.....</b>	<b>4</b>
2.1. STUDIJU PIEDĀVĀJUMS.....	4
2.2. STUDIJU APJOMA UZSKAITE UN STUDENTU SASNIEGUMU VĒRTĒŠANA.....	4
2.3. STUDIJU ORGANIZĀCIJA.....	4
2.4. STUDIJU KVALITĀTES NODROŠINĀŠANA.....	5
2.5. STUDĒJOŠIE.....	6
<b>3. ZINĀTNISKI PĒTNIECISKĀ DARBA ORGANIZĀCIJA UN VADĪBA.....</b>	<b>8</b>
3.1. ZINĀTNISKĀS PĒTNIECĪBAS ORGANIZĀCIJAS UN VADĪBAS STRUKTŪRAS UN FUNKCIONĀLĀS ATTIECĪBAS.....	8
3.2. AKADĒMISKĀ PERSONĀLA UN STUDENTU ZINĀTNISKĀ DARBĪBA.....	9
3.3. DOKTORANTŪRAS STUDIJU ATTĪSTĪBA.....	10
3.4. STUDIJU UN PĒTNIECĪBAS VIENOTĪBA.....	11
3.5. STARPTAUTISKĀ SADARBĪBA PĒTNIECĪBAS UN STUDIJU JOMĀ.....	11
3.6. REĢIONĀLĀ SADARBĪBA PĒTNIECĪBAS UN STUDIJU JOMĀ.....	12
<b>4. AKADĒMISKAIS PERSONĀLS.....</b>	<b>13</b>
4.1. AKADĒMISKĀ PERSONĀLA KVALIFIKĀCIJA.....	13
4.2. AKADĒMISKĀ PERSONĀLA KVALIFIKĀCIJAS CEĻŠANA.....	14
<b>5. DU DARBĪBAS VADĪBA.....</b>	<b>14</b>
5.1. VADĪBAS, PĀRVALDES UN GALVENĀS LĒMĒJINSTITŪCIJAS.....	14
5.2. DU ADMINISTRĀTĪVĀS VADĪBAS INSTITŪCIJAS.....	15
5.3. DU FAKULTĀTES UN FILIĀLES.....	16
5.4. DU VADĪBAS KVALITĀTES NODROŠINĀŠANA.....	16
<b>6. DU RESURSI UN FINANSĒJUMS.....</b>	<b>17</b>
6.1. BIBLIOTĒKA.....	17
6.2. AUDITORIJAS, LABORATORIJAS, KABINETI.....	17
6.3. DATORU, AUDIO UN VIDEO TEHNIKAS IZMANTOŠANA.....	17
6.4. INFORMATĪVĀ NODROŠINĀŠANA.....	17
6.5. STUDĒJOŠO SADZĪVES UN ATPŪTAS NODROŠINĀŠANA.....	18
6.6. FINANSĒJUMS.....	18
<b>7. KVALITĀTES NODROŠINĀŠANA.....</b>	<b>19</b>
7.1. ATTĪSTĪBAS PLĀNS.....	19
7.2. KVALITĀTES NOVĒRTĒŠANA.....	19
7.3. ABSOLVENTU PERSPEKTĪVĀS DARBA TIRGŪ.....	20
7.4. STUDIJU TURPINĀŠANAS IESPĒJAS.....	21
<b>8. PIELIKUMI.....</b>	<b>22</b>
8.1. 1. PIELIKUMS. DU SATVERSMĒ.....	22
8.2. 2. PIELIKUMS. DU ATTĪSTĪBAS KONCEPCIJA.....	22
8.3. 3. PIELIKUMS. DU STUDIJU PROGRAMMAS.....	22
8.4. 4. PIELIKUMS. DU STUDĒJOŠIE.....	22

# 1. MĒRĶI UN UZDEVUMI

## 1.1. *DU vispārīgs raksturojums*

2001. gada 12.oktobrī Valsts prezidente, balstoties uz DPU 30.10.2000. Senāta lēmumu, pasludināja likumu par [Daugavpils Universitātes Satversmi \(1.pielikums\)](#). 2001. gada 29. novembrī DU tika akreditēta uz diviem gadiem.

DU veido piecas fakultātes: Dabaszinātņu un matemātikas fakultāte, Humanitārā fakultāte, Izglītības un vadības fakultāte, Mūzikas un mākslu fakultāte un Sociālo zinātņu fakultāte. DU akadēmiskais personāls – 249 docētāji, studentu skaits – 6583.

DU adrese: Daugavpils, Vienības ielā 13, LV – 5401, tālr. (371)5422180, fakss (371)5422890, e-pasts: [dau@dau.lv](mailto:dau@dau.lv), mājas lapa: <http://www.dau.lv>.

## 1.2. *Daugavpils Universitātes mērķis*

Daugavpils Universitāte ir reģionāls augstākās izglītības, zinātnes un kultūras centrs, kurā apvienots un tiek attīstīts Austrumlatvijas akadēmiskais un pētnieciskais potenciāls dabas, humanitārajās, izglītības un sociālajās zinātnēs. Tās mērķis ir nodrošināt augstas kvalitātes studijas un mūsdienu līmenim atbilstošu zinātnisko pētniecību, veidojot intelektuālo bāzi Austrumlatvijas reģiona harmoniskai attīstībai.

Mērķtiecīgi virzīta valsts stratēģija augstākās izglītības jomā var būt viens no instrumentiem reģionālo atšķirību mazināšanai un labs impulss valsts attīstībai kopumā.

## 1.3. *Daugavpils Universitātes uzdevumi*

Apzinoties savu Austrumlatvijas vienīgās universitātes lomu un vietu citu Latvijas augstskolu vidū, kā arī ņemot vērā Latgales attīstības plānu, Latvijas Republikas augstākās izglītības un augstskolu attīstības nacionālo koncepciju, Eiropas Augstākās izglītības telpas un Eiropas Zinātnes telpas koncepciju, Daugavpils Universitāte izvirza šādus darbības uzdevumus:

- darboties kā reģionālas nozīmes universitātei dabas, humanitāro, izglītības un sociālo zinātņu jomās, radot iespējas vispusīgām augsta līmeņa studijām un zinātniskajai pētniecībai;
- nodrošinot augstākās izglītības kvalitāti, piedāvāt trīs līmeņu (bakalaura, maģistru un doktora) studiju programmas un veikt pētniecību saskaņā ar darba tirgus prasību attīstību un sabiedrības pieprasījumu;
- radīt iespējas iedzīvotāju profesionālās mobilitātes paaugstināšanai, attīstot tālākizglītību un mūžizglītību;
- turpināt reformas, kas sekmē Daugavpils Universitātes integrēšanos Eiropas Augstākās izglītības telpā un Eiropas Zinātnes telpā;
- pētīt Austrumlatvijas reģiona resursus un attīstības tendences, izvērtēt iespējas un piedāvāt zinātniski pamatotu saimniecības, izglītības, zinātnes un kultūras attīstības koncepciju;
- stiprināt latviešu valodas un kultūras pozīcijas Austrumlatvijā; izmantojot studiju un pētniecības darba iespējas, veicināt sabiedrības sekmīgu integrāciju Latvijas intelektuālajā, ekonomiskajā un kultūras vidē.

## **2. DU STUDIJU ORGANIZĀCIJA UN VADĪBA**

DU kopā ar citām Latvijas augstskolām piedalās kopīgā Eiropas augstākās izglītības telpas (skat. [Boloņas deklarāciju](#)) veidošanā, studiju procesā pārejot galvenokārt uz diviem cikliem – pamatstudiju un pēcdiploma studiju – bāzētas sistēmas izveidi ([Izglītības sistēma Latvijā](#)).

### **2.1. Studiju piedāvājums**

DU piedāvā 57 studiju programmas ([studiju iespējas](#)):

- 11 bakalaura studiju programmas,
- 13 profesionālā bakalaura studiju programmas,
- 17 profesionālās studiju programmas,
- 9 maģistra studiju programmas,
- 1 profesionālā maģistra studiju programma,
- 6 doktora studiju programmas.

DU īstenoto akadēmisko un profesionālo studiju programmu saraksti, iegūstamais grāds un / vai profesionālā kvalifikācija un to licencēšanas un akreditācijas termiņi doti [3.pielikumā](#).

Pēc akadēmisko studiju programmu apgūšanas studējošie iegūst bakalaura vai maģistra akadēmisko grādu. Pēc profesionālo studiju programmu apgūšanas studējošiem tiek piešķirta profesionālā kvalifikācija un profesionālie bakalaura vai maģistra grādi. Studiju programmas tiek izstrādātas atbilstoši Latvijas Republikas Ministru kabineta noteikumiem: [Noteikumi par valsts akadēmiskās izglītības standartu](#), [Noteikumi par otrā līmeņa profesionālās augstākās izglītības valsts standartu](#), [Noteikumi par valsts pirmā līmeņa profesionālās augstākās izglītības standartu](#).

### **2.2. Studiju apjoma uzskaitē un studentu sasniegumu vērtēšana**

DU pilnībā ir ieviesta Latvijas kredītpunktu sistēma, kas balstās uz kredītpunkta kā studenta nedēļas slodzes definīciju. 1 kredītpunkts atbilst studējošā 40 akadēmisko stundu darba apjomam ([Augstskolu likums](#)). Studiju apjoms studiju gada laikā ir vismaz 40 kredītpunkti. Kredītpunktos tiek izteikts gan programmu, gan to atsevišķu sastāvdaļu apjoms. Pārrēķinot Eiropas Kredītu pārneses sistēmas (ECTS) punktos Latvijas kredītpunktu skaits ir jāreizina ar 1,5 (DU-1.pielikums).

DU studentu zināšanu līmenis tiek novērtēts, izmantojot gan semestra laikā realizējamās patstāvīgā studiju darba kontroles formas – kolokvijus, kontroldarbus, testus, uzstāšanos semināros, praktisko un laboratorijas darbu izpildi, gan arī sesiju laikā ar eksāmenu, ieskaišu un diferencēto ieskaišu palīdzību. Atbilstoši studiju programmas prasībām studenti izstrādā studiju, bakalaura un maģistra darbus.

Studentu zināšanas saskaņā ar LR IZM ministra rīkojumu Nr.208 (14.04.1998.) „Par studiju rezultātu vērtējumu vienotu uzskaiti” tiek vērtētas pēc 10 ballu sistēmas. Zināšanu novērtēšana noris nepārtraukti visu studiju gadu, kā arī semestra beigās. Jāatzīmē, ka zināšanu novērtēšanas formas izvēle ir atkarīga no studiju programmas un docētāja individuālās pieejas studējošo zināšanu novērtēšanā.

### **2.3. Studiju organizācija**

Studijas Daugavpils Universitātē tiek realizētas atbilstoši DU Studiju nolikumam.

Studiju saturu, to apjoma un darba formu sadalījumu pa semestriem reglamentē:

- Studiju programma, kuru izstrādā katedras, akadēmiskā personāla grupas vai profesori. Izstrādājot studiju programmu, tiek veidots speciāls studiju programmas satura un realizācijas apraksts. Izstrādāto studiju programmu apstiprina DU Senāts. Pirms apstiprināšanas Senātā programmu apspriež katedrā, fakultātes Domē, Mācību padomē. Kopā ar programmas apstiprināšanu Senāts apstiprina programmas direktoru, kas ir atbildīgs par programmas īstenošanu, un nosaka finansēšanas avotu. Programmas ārējā ekspertīze ir tās licencēšana un akreditēšana.
- Studiju plāns, kurš nosaka studiju kursu un pārbaudījumu sadalījumu pa semestriem (ar studiju plāniem var iepazīties studiju programmu [pašnovērtējuma ziņojumos](#)).
- Studiju procesa grafiks, kuru ik gadus izstrādā Studiju daļa un apstiprina Mācību padome.

Saskaņā ar studiju procesa grafiku un studiju plānu fakultāšu dekanāti sastāda nodarbību un pārbaudījumu sarakstu katrai studiju programmai katrā semestrī.

#### **2.4. Studiju kvalitātes nodrošināšana**

DU sekmīgi veikusi studiju reformu, kā rezultātā ir izveidota mūsdienīga, ar citām Latvijas un Eiropas vadošām augstskolām saskaņota studiju sistēma (bakalaura, maģistra un doktora grādi, kredītpunktu sistēma un akreditācija). Tā nodrošina labu pamatu kvalitatīvas augstākās izglītības iegūšanai un studentu un mācībspēku mobilitātei. Studiju kvalitātes novērtējuma rādītājs DU ir 82,4% akreditētās studiju programmas un 17,6% licencētās studiju programmas.

Iekšējā studiju kvalitātes nodrošināšanas sistēma DU balstās uz ikgadējo studiju programmu pašnovērtējuma ziņojumu analīzi, kas ietver

- studiju programmu stipro un vājo pušu izvērtēšanu,
- priekšlikumus, kas, no vienas puses, ļautu studiju programmu pozitīvo pieredzi "pārnest" uz citām studiju programmām, bet, no otras puses, ļautu novērst studiju programmu trūkumus,
- iesniegto priekšlikumu realizēšana, neaizmirstot nodrošināt šo priekšlikumu realizācijai nepieciešamo kontroli, atbildīgās amatpersonas un tam vajadzīgos resursus.

Kopš 2002. gada studiju kvalitātes nodrošināšanas sistēmu DU koordinē Studiju kvalitātes novērtēšanas centrs (SKNC). Studiju programmu pašnovērtējuma ziņojumi par 2001./2002. un 2002./2003. studiju gadu ir ievietoti DU mājas lapā ([Studiju kvalitātes novērtēšanas centrs](#)). Veikta studējošo aptauja, un apzinātas tās problēmas, kuru risinājumi ļautu uzlabot studiju kvalitāti DU. Tieši balstoties uz studiju programmu pašnovērtējumiem, pozitīvi tika atrisināti, piemēram, šādi jautājumi:

- studentu dienesta viesnīcu pieslēgšana Internetam;
- docētāju slodzes uzskaites sistēmas reorganizācija - saskaņā ar jauno sistēmu docētāju slodzē tika iekļauta mācību līdzekļu sagatavošana, tādējādi rodot zināmu risinājumu studējošo aptaujā izteiktajai neapmierinātībai ar mācību līdzekļu valsts valodā trūkumu; šī paša jautājuma risināšanu noteikti sekmēs DU bibliotēkas iepirkuma politikas izstrādāšana;
- elektronisko mācību līdzekļu izstrādāšana ([DU Tālmācības studiju centrs](#)) u.c.

Kā risināmas problēmas ir jāmin nepietiekami skaidra pašnovērtējuma procesā izstrādāto priekšlikumu realizācijas procedūra, nepietiekamā saikne ar absolventiem un darba devējiem un attiecīgajām studiju programmām ārvalstīs.

## 2.5. Studējošie

Studējošo uzņemšana DU notiek saskaņā ar Uzņemšanas noteikumiem (<http://www.dau.lv>, Studiju iespējas), kurus izstrādā Studiju daļa, bet apstiprina DU Senāts.

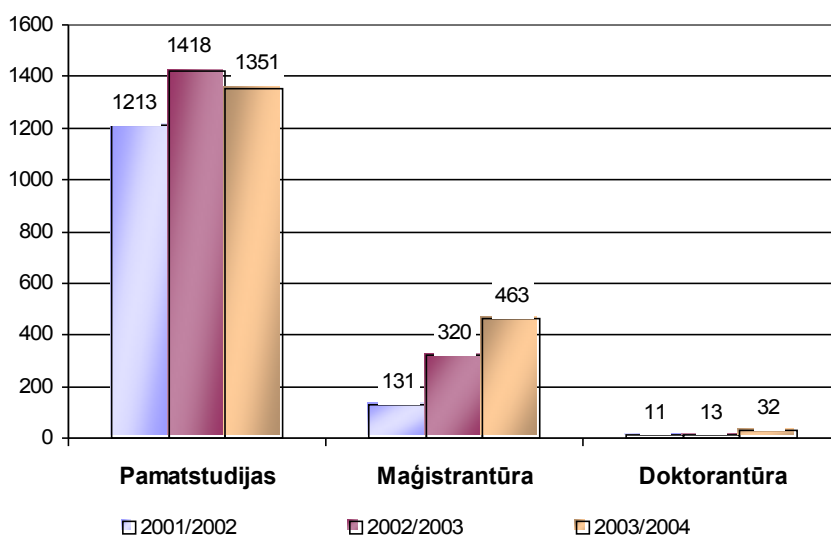
Studējošo uzņemšanu organizē ar rektora rīkojumu apstiprināta Uzņemšanas komisija. Studējošo uzņemšana DU sastāv no pieteikšanās studijām, iestājpārbaudījumiem un imatrikulācijas. Pēdējos gados iestājpārbaudījumu skaits tiek samazināts un tiek rīkots atestātu konkurss, jo Latvijas Republikas IZM paredz, ka sākot ar 2004.gadu uzņemšana tiks veikta, balstoties uz centralizēto eksāmenu rezultātiem (<http://www.izm.lv>).

2.5.1.DU imatrikulēto studējošo skaita dinamika pēdējos trijos studiju gados ir atspoguļota 2.5.1.tabulā.

Tabula 2.5.1.DU imatrikulēto studentu skaits

STUDIJU GADS	PAMATSTUDIJAS		MAĢISTRANTŪRA		DOKTORANTŪRA	
	KOPĀ	NO TIEM PAR BUDŽETU	KOPĀ	NO TIEM PAR BUDŽETU	KOPĀ	NO TIEM PAR BUDŽETU
2001/2002	1213	445	131	-	11	5
2002/2003	1418	501	320	102	13	10
2003/2004	1351	435	463	80	32	13

Sakarā ar studiju vietu skaita pārdali starp dažādām izglītības tematiskajām grupām un jomām, kā arī prasību augstskolām samazināt to studentu skaitu, kas iepriekšējos gados ir uzņemti papildus valsts piešķirtajām budžeta vietām, pēdējos divos gados ir būtiski samazinājies imatrikulēto skaits valsts finansētajās budžeta vietās (4.pielikums). Taču svarīgi ir atzīmēt, ka ievērojami ir pieaudzis imatrikulēto studentu skaits maģistrantūras un doktora studiju programmās (2.5.1.zīm.).



### 2.5.1.zīmējums. DU imatrikulēto skaita dinamika triju līmeņu studiju programmās

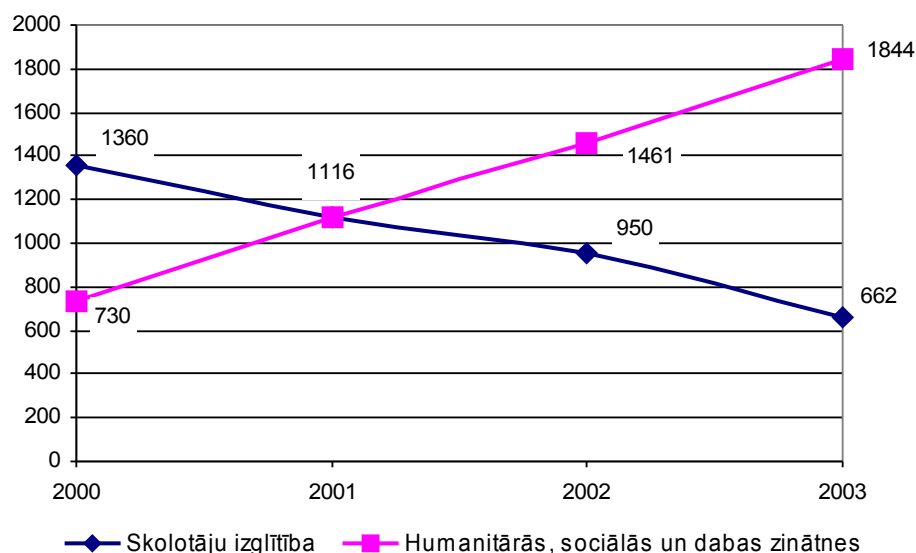
Latvijā studenti no attiecīgā reģiona izvēlas dzīvesvietai tuvākās augstskolas, un 80 – 85% no studējošo kontingenta veido attiecīgā reģiona iedzīvotāji. DU 2003./2004.studiju gadā pamatstudijās imatrikulēti ir 61.6% reģiona iedzīvotāju. DU uzņemto studentu skaits un sastāvs 2003./2004. akadēmiskajā studiju gadā un konkursa koeficients ir atspoguļots 4.pielikumā.

2.5.2. Pilna un nepilna laika studējošo skaits un to sadalījums pa dažādām izglītības tematiskajām grupām un jomām par pēdējiem četriem gadiem ir parādīts 2.5.2.tabulā (DU-2.pielikums).

**2.5.2.tabula. Pilna un nepilna laika studējošo skaita dinamika**

GADS	SKOLOTĀJU IZGLĪBA UN IZGLĪTĪBAS ZINĀTNES	HUMANITĀRĀS ZINĀTNES	SOCIĀLĀS ZINĀTNES	DABAS ZINĀTNES
2000.	2679	290	817	180
2001.	2820	551	903	375
2002.	3149	656	1043	557
2003.	3597	943	1272	687

2000.gadā DPU mainīja savu stratēģiju izglītības prioritārajās jomās, ievērojami samazinot studējošo skaitu skolotāju izglītības programmās un palielinot studējošo skaitu akadēmiskajās un profesionālajās (ne ar skolotāju izglītību saistītajās) studiju programmās (2.5.2.zīm).



### 2.5.3. zīmējums. DU pilna laika studējošo skaita dinamika izglītības tematiskajās grupās

Lai apmierinātu reģiona pieprasījumu, DU paplašina studiju iespējas dažādās studiju tematiskajās jomās: sociālās zinātnēs (Tiesību zinātne, Socioloģija, Ekonomika), veselības un sociālā aprūpē (Fizioterapija), dabas zinātnēs (Vides zinātne, Datorzinātnes), humanitārās zinātnēs un mākslā (Dator Dizains).

### 3. ZINĀTNISKI PĒTNIECISKĀ DARBA ORGANIZĀCIJA UN VADĪBA

#### 3.1. Zinātniskās pētniecības organizācijas un vadības struktūras un funkcionālās attiecības

Pētniecības un studiju vienotība veido DU akadēmisko bāzi. DU savā zinātniskajā darbībā vadās pēc LR likuma "Par zinātnisko darbību", valsts un LZA noteiktās stratēģijas. Pētījumu virzieni sadarbībai ar Eiropas un Latvijas augstskolām un reģionālajām institūcijām ir:

- informācijas tehnoloģiju un moderno sakaru līdzekļu attīstība;
- jaunu materiālu un tehnoloģiju izstrāde;
- bioloģiskās daudzveidības izpēte un aizsardzība;
- letonika, literatūrzinātne un valodniecība;
- reģionālisms: vēsturiskie, ekonomiskie, sociālie un drošības aspekti;
- kultūrvēsturiskie procesi;
- ilgtspējīga izglītība;
- ekonomiskās un sociālās problēmas.

DU zinātniskās darbības stratēģiju izstrādā un apstiprina, kā arī citus ar DU zinātnisko darbību saistītos jautājumus risina Zinātnes padome, kuras sastāvā ir visu fakultāšu, institūtu un DU Jauno Zinātnieku asociācijas pārstāvji. Zinātņu daļā ir izveidots Doktorantūras centrs un Pētījumu koordinācijas un informācijas nodaļa.

Lai sekmīgāk veiktu pētījumus atsevišķās nozarēs un koncentrētu zinātnisko potenciālu, DU 2003. gadā ir izveidoti *zinātniskie institūti*:

- Komparatīvistikas institūts (Humanitārajā fakultātē),
- Ilgtspējīgas izglītības institūts (Izglītības un vadības fakultātē),
- Sociālo pētījumu institūts (Sociālo zinātņu fakultātē),

kuru zinātniskais potenciāls saskaņā ar Augstskolu likumu ir atbilstošs Promocijas padomes līmenim. Institūti darbojas atbilstoši Senāta apstiprinātiem nolikumiem.

Zinātnes saiknes ar biznesu nostiprināšanai DU pētnieki universitātē ir izveidojuši vairākas *uzņēmēj sabiedrības*:

- BO SIA Baltijas Koleopteroloģijas institūts,
- SIA Limnoloģijas institūts,
- SIA DIFRAKS,
- SIA UNIT (Universāls Informāciju tehnoloģiju serviss),

kas veic institūtu un zinātnisko laboratoriju funkcijas un vienlaicīgi realizē praktiskus projektus vai zinātnisko atklājumu ieviešanu ražošanā, kā arī nodrošina studentu iesaistīšanu zinātnisko pētījumu veikšanā un projektu realizēšanā. Uzņēmēj sabiedrības darbojas atbilstoši to statūtiem un sadarbības līgumam ar DU.

Daudzās katedrās zinātnisko pētījumu attīstību veicina zinātniski pētnieciskās laboratorijas:

- Socioloģisko pētījumu laboratorija,
- Kondensētās vides fizikas laboratorija,
- Augstvakuumu tehnoloģiju laboratorija,



- Vides ķīmijas laboratorija,
- Eksperimentālās un praktiskās pedagoģijas un psiholoģijas laboratorija,
- Informācijas tehnoloģiju centrs.

Ar 2003. gadu Zinātnes padome ir pieņēmusi lēmumu - 5% no DU pašieņēmumiem izmantot zinātnes attīstības veicināšanai, kā arī aicinājusi struktūrvienības vismaz 10% no pašieņēmumu tāmes paredzēt zinātnes attīstībai. Ar 2003. gadu DU tiek veidota iekšējo grantu sistēma.

Liela daļa studentu un mācībspēku piedalās DU izveidotajās sabiedriskajās organizācijās (SO), kas ar saviem projektiem palīdz piesaistīt līdzekļus zinātnisko pētījumu veikšanai un dažādu aktivitāšu organizēšanai. DU darbojas šādas sabiedriskās organizācijas:

- SO DU Jauno zinātnieku asociācija,
- SO DU Dabas izpētes un vides izglītības centrs,
- SO DU Veselības veicināšanas centrs,
- SO Dienvidlatgales Nevalstisko organizāciju atbalsta centrs,
- SO Latgales pētniecības institūts,
- SO Mākslu pedagogu apvienība.

Visas DU darbojošās sabiedriskās organizācijas ir SO Dienvidlatgales Nevalstisko organizāciju atbalsta centra lietotājas, un tām pieejami visi šī centra resursi: juridiskā datu bāze NAIS, jaunākā informācija par iespējamajiem projektu pieteikumiem, konsultācijas projektu sagatavošanā.

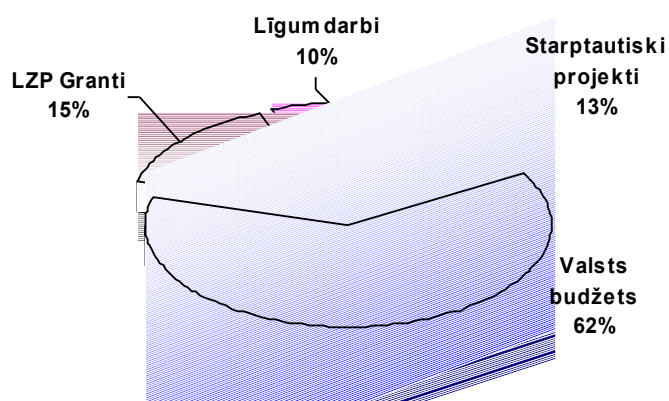
### **3.2. Akadēmiskā personāla un studentu zinātniskā darbība**

DU akadēmiskais personāls piedalās LZP finansēto pētniecisko programmu izpildē. Kopš 2001.gada šo programmu skaits ir pakāpeniski pieaudzis, un tās aptver vairākas Latvijā attīstītās zinātņu nozares. 2003.g. akadēmiskais personāls piedalās 11 fundamentālo un lietišķo pētījumu projektu (grantu) un 1 pētījumu programmas (sadarbības projekts) izpildē, kuras finansē Latvijas Zinātnes Padome. Šie pētījumi notiek fizikā, bioloģijā, matemātikā, literatūrzinātnē, filozofijā, pedagoģijā, psiholoģijā, socioloģijā un ekonomikā. Papildus LZA finansētajiem projektiem akadēmiskais personāls piedalās 17 starptautiskajos un 10 valsts mēroga pētnieciskajos projektos, kurus finansē starptautiskās un vietējās organizācijas un fondi.

Pašlaik DU zinātnieki realizē divus ES 5. ietvara projektus: *REG-ELIN-LAT*, *WOOD AND MAN*. Vairāki zinātnieki pieteikušies ES 6. ietvara programmas projektu konsorcijs. Nozīmīgi ir vairāki *Phare Access*, *Life* u.c. programmu ietvaros realizētie projekti.

2003.gadā kopējais zinātnes attīstībai paredzētais finansējums valsts budžeta dotācijā bija Ls74296 (doktorantūrai un zinātnes attīstībai). Papildus tika piesaistīti Ls19747 LZP grantu veidā un Ls26550 starptautisko projektu un līgumdarbu veidā. Zinātniskā finansējuma avoti un to proporcijas DU 2003. gadā parādītas 3.2.zīmējumā.

Pašlaik kopā ar Latgales Reģionālās attīstības aģentūru tiek sagatavoti divu projektu pieteikumi ES Strukturālajiem fondiem, bet 9 ideju pieteikumi iesniegti Izglītības un zinātnes ministrijai par kopējo summu Ls762375. Iesniegts DU pieteikums *ES Life* programmai par summu 865 650 EUR. Zinātnes attīstībai plānotā līdzekļu summa 2004. gadā būs Ls72708 (kā valsts budžeta dotācija) un vismaz Ls600000 (pamatā no ES fondiem).



### 3.2. zīmējums. Zinātniskā finansējuma avoti un to proporcijas DU 2003. gadā

Pakāpeniski pieaug zinātnisko publikāciju daudzums un kvalitāte. Ik gadu tiek publicēti vidēji 350 raksti, no kuriem vidēji 150 raksti - starptautiski atzītos izdevumos. Ir pieaudzis apmeklēto starptautisko konferenču skaits ārvalstīs. Kopā ar ārvalstu zinātniekiem sagatavotas monogrāfijas, kas publicētas ārzemēs.

### 3.3. Doktorantūras studiju attīstība

Laika posmā no 2001. līdz 2003. gadam ir mērķtiecīgi veikta doktorantūras attīstība. 2003. gadā ir izveidots DU Doktorantūras centrs, izstrādāta tā attīstības stratēģija, kā arī izveidota Doktorantūras padome. Doktorantūras centra materiāli un finansu pieprasījums iesniegts Augstākās izglītības padomei un Izglītības un zinātnes ministrijai. 2003. gadā sagatavoti un iesniegti Izglītības un zinātnes ministrijai 2 ideju pieteikumi ES Strukturālajiem fondiem par doktorantūras attīstību un materiālās bāzes pilnveidošanu DU, kā arī papildvietu pieprasījums doktorantu studijām dabaszinātnēs.

Pašlaik tiek realizētas doktorantūras studiju programmas fizikā, bioloģijā, matemātikā, pedagogijā, literatūrzinātnē, valodniecībā ([3.pielikums](#)).

Akreditācijas procesā ir doktorantūras studiju programma psiholoģijā, bet izstrādes stadijā – doktorantūras studiju programmas vēsturē un ekonomikā.

Doktorantu skaita dinamika no 2001. līdz 2003. gadam parādīta 3.3.tabulā.

**3.3.tabula. Doktorantu skaita dinamika no 2001. līdz 2003. gadam**

NOZARE / GADS	2001/2002		2002/2003		2003/2004	
	PAR BUDŽETA LĪDZ.	PAR MAKSU	PAR BUDŽETA LĪDZ.	PAR MAKSU	PAR BUDŽETA LĪDZ.	PAR MAKSU
Bioloģija	-	-	2	-	4	-
Fizika	1	-	1	-	1	-
Matemātika	-	-	1	-	2	-
Pedagoģija	11	10	13	11	14	27
Literatūrzinātne	6	-	8	-	6	1
Valodniecība	4	-	4	-	6	1
Psiholoģija	-	-	-	5	-	5
<b>Kopā</b>	<b>22</b>	<b>10</b>	<b>29</b>	<b>16</b>	<b>33</b>	<b>34</b>

Palielinot vietu skaitu, tiek domāts par mehānismiem, kas stimulētu promocijas darbu aizstāvēšanu (studiju kredīti, radošie atvaļinājumi, iekšējie granti). Vienlaicīgi tiek strādāts pie doktorantūras studiju procesa kvalitātes nodrošināšanas (2.4. Studiju kvalitātes nodrošināšana).

DU darbojas 2 Promocijas padomes: literatūrzinātnē un pedagoģijā, kā arī profesoru padome pedagoģijā. Izveides stadijā ir promocijas padome valodniecībā. DU veiksmīgi sadarbojas ar Latvijas Universitātes, Rīgas Tehniskās universitātes, J.Vītola Mūzikas akadēmijas, Latvijas Mākslas akadēmijas promociju un profesoru padomēm.

### **3.4. Studiju un pētniecības vienotība**

Pašreizējais DU zinātniskais potenciāls un pētnieciskais darbs zinātņu apakšnozārēs nodrošina kvalitatīvas studijas akreditētajās bakalaura un maģistra programmās, kā arī doktorantūrā, kas ir viens no zinātniskā potenciāla galvenajiem rādītājiem. Studiju un zinātniskā darba vienotību nosaka atbilstoši Eiropas Augstākās izglītības vienotās telpas un Eiropas Zinātnes vienotās telpas koncepcijai izstrādātās studiju programmas. Visās studiju programmās studenti veic zinātnisko darbu saskaņā ar studiju programmu prasībām, kas ir obligāta prasība akadēmiskās un profesionālās izglītības iegūšanai.

Studentu zinātniskā darba formas ir: referāti, studiju darbi, bakalaura un maģistra darbi, profesionālās kvalifikācijas darbi, konkursa darbi. Katru gadu notiek studentu zinātnisko darbu konkursi un konferences, kuru rezultāti tiek publicēti studentu zinātnisko rakstu krājumā (atrodas Zinātņu daļā). DU ik gadus tiek rīkotas starptautiskas zinātniskās konferences, kurās tiek praktizētas docētāju un studējošo kopīgas publikācijas.

Studējošie arvien plašāk tiek iesaistīti pētniecisko projektu izpildē, kas ir viens no LZP izvirzītajiem kritērijiem to apstiprināšanai. Pētījumu tematiku un rezultātus iztirzā arī lekciju kursus.

Daugavpils Universitātes jaunie zinātnieki 2003. gadā ir izveidojuši Daugavpils Universitātes Jauno zinātnieku asociāciju, kas aktīvi organizē dažādus pasākumus: diskusiju par jauno zinātnieku iespējām Eiropas Savienībā, zinātnes forumu Daugavpilī, studentu aktivizēšanu līdzdalībai konkursā par LZA Jauno zinātnieku balvu.

Zinātniskās literatūras un mācību līdzekļu izdošanu nodrošina DU izdevniecība "Saule", kura gadā izdod vidēji ap 70 izdevumu.

Daugavpils Universitātē tiek izdoti 20 zinātniskie žurnāli un ikgadējie rakstu krājumi, no kuriem 2 ("*Baltic Journal of Coleopterology*" un "*Journal of Teacher Education and Training*") ir iekļauti Latvijas Zinātnes padomes atzīto izdevumu sarakstā. Vēl diviem žurnāliem nepieciešams veikt atsevišķus uzlabojumus, nodrošināt regulāru izdošanu, lai tos iekļautu LZP atzīto izdevumu sarakstā (<http://www.lzp.lv/>). 2 DU izdotie zinātniskie žurnāli "*Baltic Journal of Coleopterology*" un "*Acta biologica universitatis daugavpiliensis*" tiek indeksēti *CAB International* ([www.cabi.org](http://www.cabi.org)), *Cambridge Scientific Abstracts* ([www.csa.com](http://www.csa.com)), *BIOSIS (Zoological Records)*, *ELSEVIER* un citās starptautiskās abstraktēšanas vai indeksēšanas datu bāzēs.

### **3.5. Starptautiskā sadarbība pētniecības un studiju jomā**

DU starptautisko sadarbību koordinē Ārējo sakaru daļa. Darbība ārējo sakaru jomā ir orientēta tā, lai studiju un pētniecības iespēju piedāvājumos DU būtu konkurētspējīga ar līdzīgām augstākās izglītības iestādēm citās pasaules valstīs. Latvijas augstākās izglītības internacionalizācijas process balstās galvenokārt uz sadarbību ar Eiropas valstīm. Pašreiz starptautiskā sadarbība un izglītības internacionalizācijas process attīstās šādās jomās:

- divpusējo sadarbības līgumu slēgšana,

- piedalīšanās starptautiskajos projektos un programmās,
- sadarbība struktūrvienību un individuālā līmenī,
- studiju programmu saskaņošana, lai veicinātu izglītību apliecināšu dokumentu savstarpēju atzīšanu.

Kopš 2001. gada DU ir piedalījusies 8 *PHARE* projektos, kuru līdzekļi tika izmantoti informācijas tehnoloģiju attīstībai, mācību un zinātnisko laboratoriju modernizēšanai, akadēmiskā un administratīvā personāla kvalifikācijas celšanai un Ārējo sakaru daļas darbības būtiskai uzlabošanai. DU turpina uzturēt sadarbību ar minēto projektu partneriem un paplašina sadarbības partneru skaitu gandrīz visos kontinentos. DU katedrām ir sadarbība ar 39 ārvalstu augstākās izglītības iestādēm. Noslēgti 11 līgumi/vienošanās ar ārvalstu augstskolām un citām institūcijām. 2002/2003. gadā DU strādāja 22 vieslektori no Zviedrijas, Vācijas, Polijas, ASV, Baltkrievijas, Krievijas un Francijas un studēja 6 ārvalstu studenti no Spānijas, Vācijas, Anglijas.

Kopš 1999. gada Daugavpils Universitāte darbojas vairākās starptautiskās asociācijās: *EEASA*, *NSEAD*, *AEEA*, *ACED*, *UNITWIN/UNESCO* Eiropas tīkls.

ES *SOCRATES/ERASMUS* augstākās izglītības programmā DU piedalās kopš 1999. gada un sadarbojas ar Mursijas (Spānija), Lundas (Zviedrija), Bristoles (Anglija), Jellingas (Dānija) un Fehtas (Vācija) universitātēm, Svientokšizhas akadēmiju (Polija). Informāciju par DU, ziņas par studentu sadzīves apstākļiem DU ir sagatavotas angļu valodā. 2002. gadā ārvalstīs ir stažējušies 7 DU docētāji, bet 2003. gadā – 11 docētāji.

2003. gadā sadarbībā ar Norvēģijas zinātniekiem uzsākts darbs ES Leonardo da Vinci programmas 2. fāzē.

### **3.6. Reģionālā sadarbība pētniecības un studiju jomā**

Sadarbība starp DU un Latgales reģiona attīstības aģentūru (LRAA):

- 2002. gadā vairāku darba tikšanos laikā precizēti LRAA un DU sadarbības virzieni;
- apzinātas reģiona stratēģiskās attīstības vadlīnijas, noskaidroti reģionam aktuālākie pētījumu virzieni, pieprasījums;
- līdzdalība LRAA izveidotajās darba grupās un projektu izstrādes grupās;
- darbs pie projektu izstrādes ES Strukturālajiem fondiem;
- reģiona pētījumi.

Sadarbība starp DU un Daugavpils pilsētas Domes:

- 2003. gadā vairāku darba tikšanos laikā precizēti DU un Daugavpils Domes sadarbības virzieni un svarīgākās nepieciešamības;
- DU pārstāvja (zinātņu prorektora līmenī) iekļaušana Daugavpils pilsētas ekonomiskās attīstības komisijas darbā;
- piedalīšanās Daugavpils pilsētas Ekonomiskās attīstības stratēģijas darba grupas izveidē un darbā. Stratēģijas izstrāde Daugavpils Universitātē;
- ar DU starptautisko sakaru un sadarbības partneru starpniecību, veicināt sadarbību starp reģioniem (piem., Daugavpils – Kelce (Polijā));
- vienošanās par studentu zinātniski pētnieciskā darba tēmu sasaisti ar aktuālām pilsētas uzņēmumu interesēm; konkursa par pilsētai aktuālu pētījumu organizēšana;
- DU Jauno zinātnieku asociācijas sadarbības uzsākšana ar Daugavpils pilsētas Domes Ekonomiskās attīstības nodaļu.

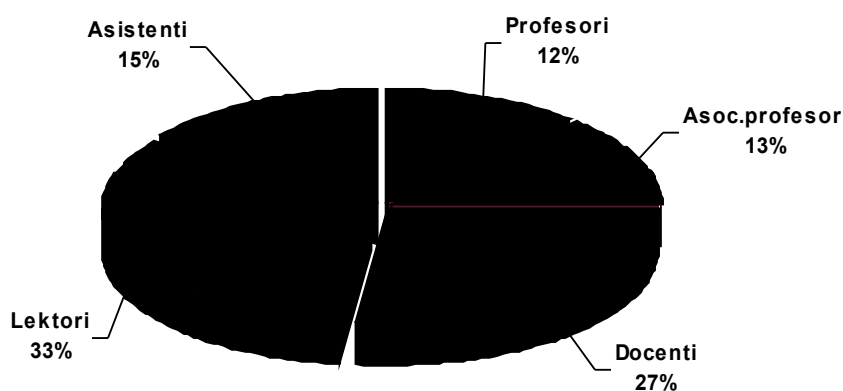
DU kā reģionāla universitāte ir viena no Latvijas Reģionālo augstskolu asociācijas dibinātājām, bet DU pārstāvji ik gadus piedalās Daugavas Fonda valdē.

## 4. AKADĒMISKAIS PERSONĀLS

### 4.1. Akadēmiskā personāla kvalifikācija

DU akadēmiskais personāls atbilst prasībām, kuras tiek izvirzītas universitātēm.

Pašreiz DU akadēmiskais personāls ir 249 docētāji. No tiem 128 docētājiem ir zinātniskais doktora vai habilitētā doktora grāds, kas ir 51% no visa akadēmiskā personāla. 2003. gadā DU atklātā konkursā ir papildus ievēlēti 6 profesori un 12 asociētie profesori. DU akadēmiskā personāla sadalījums pēc ieņemamajiem amatiem (4.1.zīm.), salīdzinājumā ar vidējiem rādītājiem Latvijas valsts augstskolās, attēlots 4.1.tabulā.



### 4.1.zīm. DU akadēmiskā personāla sadalījums pēc ieņemamā amata

4.1.tabula. Akadēmiskā personāla sadalījums pēc ieņemamajiem amatiem (%)

% NO AKADĒMISKĀ PERSONĀLA	PROFESORI	ASOCIĒTIE PROFESORI	DOCENTI	PĒTNIEKI	LEKTORI	ASISTENTI
DU pamatdarbā strādājošie 2003.gadā	9	8	24	1	42	16
DU pamatdarbā un blakusdarbā strādājošie 2003.gadā	12	12	26	2	34	14
DU pamatdarbā strādājošie 2001.gadā	4	6	27	1	37	26
Latvijas augstskolas (no IZM mājas lapas, Statistika) 2002/2003	10	10	28	5	36	11

DU doktoru procentuālais sadalījums pa zinātņu nozarēm 2000.gadā un 2003.gadā ir atspoguļots 4.2.tabulā:

**4.2. tabula. Zinātņu doktoru sadalījums pa zinātņu nozarēm 2000. un 2003. gadā**

NOZARE/GADS	2000.	2003.	NOZARE/GADS	2000.	2003.
Fizika	11	11	Filosofija	1	3
Bioloģija	9	10	Teoloģija	1	1
Matemātika	5	5	Vēsture	4	5
Inženierzinātnes	3	2	Ekonomika	4	6
Medicīna	1	1	Socioloģija	2	3
Pedagoģija	24	38	Filoloģija	20	23
Psiholoģija	7	12	Māksla	0	3
Tiesības	0	3	Politoloģija	0	1

Akadēmiskais personāla sadalījums pa vecuma grupām, salīdzinot ar datiem Latvijas valsts augstskolās ir norādīts 4.3. tabulā.

**4.3.tabula. Akadēmiskā personāla sadalījums pa vecuma grupām (%)**

VECUMA GRUPAS	LĪDZ 30 GADIEM	30–39 GADI	40–49 GADI	50–59 GADI	60 GADI UN VAIRĀK
DU	23	26	24	15	12
Latvijas augstskolas	12	17	25	26	20

## **4.2.Akadēmiskā personāla kvalifikācijas celšana**

Universitātē nepārtraukti tiek realizēta akadēmiskā personāla kvalifikācijas celšana (3.3.punkts):

- studijas doktorantūrā,
- zinātniskais darbs un dalība Latvijas mēroga un starptautiskajās zinātniskajās konferencēs,
- stažēšanās Eiropas un ASV augstskolās,
- dalība Latvijas augstskolu un sabiedrisko un profesionālo organizāciju rīkotajos tālākizglītībasursos un semināros;
- docētāju mākslinieciskā jaunrade;

Lai veicinātu akadēmiskā personāla zinātniskā un metodiskā darba īpatsvara palielināšanos, 16.06.03. DU Senāts pēc Mācību padomes priekšlikuma pieņēma lēmumu par akadēmiskā personāla slodzes sadalījumu un uzskaites kārtību.

## **5. DU DARBĪBAS VADĪBA**

### **5.1.Vadības, pārvaldes un galvenās lēmējinstiūcijas**

DU pārstāvības, vadības un lēmējinstiūcijas ir Satversmes sapulce, Senāts, rektors, Studentu padome, Revīzijas komisija, Šķīrējtiesa (informācija: <http://www.dau.lv>, Vadība).

*Satversmes sapulce* ir DU augstākā vadības instiūcija un lēmējinstiūcija ([1.pielikums](#)).

*Senāts* ir DU vēlētā personāla koleģiālā vadības un lēmējinstiūcija, kas apstiprina kārtību un noteikumus, kuri regulē visas universitātes darbības sfēras:

- Senāts izlemj studiju, zinātniskās darbības, saimnieciskos un finansiālos jautājumus;
- Senāts lemj par DU jaunu struktūrvienību izveidi, reorganizāciju vai likvidāciju;
- Senāts veido komisijas, izstrādā priekšlikumus un atzinumus atbilstošiem lēmumu projektiem savas kompetences ietvaros.

*Rektors* tiek ievēlēts DU Satversmes sapulcē no profesoriem, uz termiņu, kas nepārsniedz 5 gadus, ne vairāk kā divas reizes pēc kārtas. Rektors pārzina un vada DU darbību, ir atbildīgs par Satversmes prasību, Satversmes sapulces un Senāta lēmumu īstenošanu.

*Studentu padome* pārstāv studējošo intereses akadēmiskās, materiālās un kultūras dzīves jautājumos DU un citās valsts institūcijās. Studentiem Satversmes sapulcē, Senātā, fakultāšu Domēs ir atliekošā veto tiesības jautājumos, kas skar studējošo intereses.

*Revīzijas komisija* pārbauda DU darbības sfēru atbilstību normatīvajiem aktiem, DU Satversmei un vadības institūciju lēmumiem. Komisija ir tiesīga pieprasīt un saņemt paskaidrojumus no amatpersonām, kā arī iepazīties ar dokumentiem, kas attiecas uz DU finansiālo un saimniecisko darbību.

*Šķīrējtiesa* izskata strīdus starp DU amatpersonām, kas atrodas pakļautības attiecībās, kā arī studējošo un akadēmiskā personāla iesniegumus par Satversmē noteikto akadēmisko brīvību un tiesību ierobežojumiem un pārkāpumiem.

## **5.2. DU administratīvās vadības institūcijas**

DU administratīvās vadības struktūrā ir iekļautas un risina svarīgus augstskolas dzīves jautājumus Mācību, Zinātnes, Saimniecības padomes, mācību prorektors, zinātņu prorektors, direktors, izpilddirektors, grāmatvedība, personāla daļa.

*Mācību padome* kā studiju programmu pārstāvības institūcija izskata, pārzina un lemj jautājumus, kas saistīti ar studiju programmu realizēšanu, koordinēšanu, studiju programmu izvērtēšanu, studiju metodisko līdzekļu izdošanu, pārzina docētāju slodzes un studiju procesa plānošanu.

*Mācību prorektors* koordinē un vada studiju satura, organizācijas un plānošanas jautājumus, pārrauga Studiju daļas darbu, [Studiju kvalitātes novērtēšanas centru](#), [bibliotēkas](#) darbu, [Tālmācības studiju centru](#) atbilstoši funkcionāliem pienākumiem. Mācību prorektoru ievēlē DU Senāts.

*Zinātnes padome* kā zinātņu nozaru un apakšnozaru pārstāvības institūcija izstrādā un apstiprina zinātniskās darbības stratēģiju, veic pētniecības koordinēšanu.

*Zinātņu prorektors* koordinē un vada zinātniskās pētniecības darba plānošanu, pārrauga Zinātņu daļas darbu, izdevniecību „Saule”, ārējo sakaru daļu. Zinātņu prorektoru ievēlē DU Senāts.

*Saimniecības padome* pārzina saimniecisko darbību, izskata un lemj jautājumus par saimniecisko darbību, organizē studentu viesnīcu darbību. Padome darbojas direktora vadībā.

*Direktors* koordinē un vada saimniecisko darbu atbilstoši funkcionāliem pienākumiem. Direktoru pēc rektora priekšlikuma apstiprina DU Senāts.

*Izpilddirektors* koordinē DU informatīvās sistēmas darbu, izstrādā Daugavpils Universitātes informatīvās sistēmas (DUIS) funkcionēšanai un datu aizsardzībai nepieciešamos normatīvos dokumentus, vada studējošo un studiju kreditēšanas komisijas darbu, Lietvedības nodaļas darbu u.c. atbilstoši funkcionāliem pienākumiem. Izpilddirektoru pēc rektora priekšlikuma apstiprina DU Senāts.

*Lietvedības nodaļa* nodrošina DU darba dokumentēšanu atbilstoši Latvijas valsts likumiem un normatīvajiem aktiem, tās darbu koordinē izpilddirektors.

*Grāmatvedība* nodrošina finansiālo darbību un regulāri veic materiālo un finansiālo līdzekļu uzskaiti atbilstoši Latvijas Republikas likumam “Par grāmatvedību”.

*Personāla daļa* organizē DU personāla pieņemšanu darbā, uzglabā, apstrādā un nodod arhīvā atbilstoši lietvedības prasībām akadēmiskā, vispārējā personāla un studējošo personīgās lietas.

### **5.3. DU fakultātes un filiāles**

DU studiju un zinātnisko darbu nodrošina 5 fakultātes: Dabaszinātņu un matemātikas fakultāte, Humanitārā fakultāte, Izglītības un vadības fakultāte, Mūzikas un mākslu fakultāte, Sociālo zinātņu fakultāte. Ar fakultāšu pašnovērtējumu ziņojumiem var iepazīties DU mājas lapā (<http://www.dau.lv>). Fakultātes darbību vada un pārzina dekāns, ko ievēlē fakultātes dome un apstiprina Senāts. Fakultātes dome izlemj studiju, fakultātes saimnieciskās, finansiālās un citas darbības jautājumus un arī to iesniegšanu Senātam. Fakultātes domi veido atbilstoši fakultātes nolikumam. Fakultātes darbību nosaka nolikums, ko apstiprina Senāts.

DU ir 23 katedras, kuras nodrošina studiju un zinātnisko darbu fakultātēs. Katedras darbību nosaka un vada katedras akadēmiskā personāla sēde. Katedras darbu koordinē katedras vadītājs, kuru atklātā konkursā ievēlē fakultātes dome.

Filiāles ir DU struktūrvienība, kurām ir zināma organizatoriska patstāvība un kuras ir teritoriāli atdalītas no augstskolas. Filiāļu uzdevums ir īstenot DU akreditētās un licencētās studiju programmas, pēc kurām ir pieprasījums kādā no Latvijas reģioniem. Lūgumu atvērt filiāli var iesniegt pašvaldības, izglītības institūcijas. Filiālēs tiek realizētas akreditētas nepilna laika studiju programmas. Filiāles samazina DU infrastruktūru pārslogojumu sesiju laikā, ļauj pagarināt kontaktstundu skaitu studiju gadā, nepārslogo studējošos sesijas laikā.

### **5.4. DU vadības kvalitātes nodrošināšana**

DU organizatoriskā struktūra, kas ir izveidota atbilstoši Latvijas Republikas Augstskolu likuma 3. nodaļai “Augstskolu pašpārvalde un struktūrvienības” (<http://www.izm.lv>), nodrošina DU izvirzīto mērķu un uzdevumu realizāciju.

DU vadības un dažādu līmeņu struktūrvienību sadarbības veicināšanai un darba koordinācijai izstrādāts regulāro apspriežu grafiks. Vadība apspriedēs sniedz informāciju par plānotajām darbībām, uzklauša un analizē informāciju par paveikto. Dekāni un struktūrvienību vadītāji savās apspriedēs (fakultāšu domes sēdēs, katedru sēdēs) savukārt informē darbiniekus par aktualitātēm. Visu līmeņu vadītāji nodrošina informācijas apmaiņu ar darbiniekiem, iespēju izteikt priekšlikumus darba uzlabošanai, iekšējo kontroli.

Lai nodrošinātu sekmīgu finanšu analīzi, 2003.gadā tika izveidota jauna štata vieta – finanšu analītiķis. Finanšu lietderīgu izmantošanu un caurspīdīgumu nodrošina Senāta izveidota Budžeta komisija, kuras darbā ir iesaistīti DU vadības un visu fakultāšu pārstāvji, galvenais grāmatvedis un finanšu analītiķis.

DU vadības pārstāvji regulāri piedalās Latvijas augstskolu Rektoru padomes sēdēs, IZM Augstākās izglītības un zinātnes departamenta organizētajos semināros, pieredzes apmaiņas semināros par augstskolu vadības kvalitāti.

DU grāmatvedības darbinieki piedalās budžeta un pašvaldību iestāžu grāmatvežu semināros unursos, Latvijas grāmatvežu forumā, lietvedības un personāla daļas darbinieki – semināros par Darba likumu, par valsts un pašvaldību iepirkumiem, par praktisko personāla lietvedību.



*Studentu pašpārvalde* ir izveidota no visu fakultāšu pārstāvjiem, kuri savukārt ievēlē Studentu padomi un studentu pārstāvjus fakultāšu domēs un DU Senātā. Universitātē pilnīgi tiek ievērotas studentu tiesības.

*Padomnieku konventam* ir padomdevēja tiesības, tas sekmē DU darbības saskaņošanu ar sabiedrības interesēm, konsultē un izsaka priekšlikumus Senātam un rektoram par DU attīstības stratēģiju.

## **6. DU RESURSI UN FINANSĒJUMS**

### **6.1. Bibliotēka**

DU bibliotēkas fonds ir 326863, to sastāda: grāmatas – 281367, periodiskie izdevumi – 29469, nošu izdevumi – 15729, pārējie izdevumi – 298.

DU bibliotēkas pilnveidošanā tiek izmantotas jaunās tehnoloģijas:

- Interneta pieslēgums;
- Elektroniskais katalogs *ALISE (Advanced Library Information Service)*;
- Automatizēta lasītāju apkalpošanas sistēma; kopš 2002.gada ir uzsākts DU bibliotēkas kopprojekts ar Latgales centrālo bibliotēku „Daugavpils reģiona publisko bibliotēku un DU bibliotēkas integrēšana VVBIS”. Projekta ietvaros bibliotēka ir iesaistījies „Vienotās lasītāja kartes” sistēmā un no 2002.gada decembra lasītāji var izmantot 13 Latvijas lielāko bibliotēku fondus un pakalpojumus;
- Pilnu elektronisko tekstu datu bāze *EBSCO Publishing* (tā ietver 8 datu bāzes: *Academic Search Elite, Business Source Premier, MasterFILE Premier, Newspaper Source, ERIC, Business Wire News, MEDLINE, Health Source – Consumer Edition, Agrikola*).

### **6.2. Auditorijas, laboratorijas, kabineti**

Studiju process DU ir organizēts 3 mācību korpusos: Vienības ielā 13 (Humanitārā fakultāte un Dabaszinātņu un matemātikas fakultātes), Parādes ielā 1 (Dabaszinātņu un matemātikas fakultāte, Izglītības un vadības fakultāte, Sociālo zinātņu fakultāte) un Saules ielā 1/3 (Mūzikas un mākslu fakultāte), kā arī Sporta kompleksā. Lauku prakses nodrošināšanai iekārtota Agrobioloģiskā laboratorija “Namejs” un Mācību bāze “Ilgas”. Katrā mācību korpusā ir telpas studiju procesa nodrošināšanai: auditorijas, laboratorijas un kabineti darbam nelielās grupās un arī lielās auditorijas plūsmu lekciju nodrošināšanai.

### **6.3. Datoru, audio un video tehnikas izmantošana**

Pēdējo gadu laikā ievērojami palielinājies datortehnikas un audiovizuālo līdzekļu skaits un to izmantošanas intensitāte studiju procesā. Audio un videotehnikas skaits ir pietiekams, lai nodrošinātu visas auditorijas un kabinetus ar šo tehniku. Studiju procesam nepieciešamā datortehnika izvietota galvenokārt datorklasēs. Daļa datoru ir izvietoti katedrās un specializētajās laboratorijās.

### **6.4. Informatīvā nodrošināšana**

Liela loma studiju un pētniecības informatīvajā nodrošināšanā ir Informācijas tehnoloģiju centram (ITC).

Informācijas tehnoloģiju centra pamatuzdevums ir Internet pieslēguma nodrošināšana, kā arī citu Internet pakalpojumu sniegšana universitātes studējošajiem un personālam, Daugavpils pilsētas un rajona skolām un augstākajām mācību iestādēm, pilsētas iedzīvotājiem. Daugavpils

Universitāte Internetam ir pieslēgta ar 10 Mb/s pilnā dubleksa līniju līdz lielākajam Latvijas Internet pakalpojumu sniedzējam – Latnet.

Universitātei ir izveidota sava Internet mājas lapa [www.dau.lv](http://www.dau.lv), kurā rodama informācija par studiju iespējām, zinātniskā darba jaunumiem, konferencēm, par studentu aktivitātēm, arī par aktualitātēm universitātes ikdienā.

Informācijas tehnoloģiju centra uzdevumu lokā ir arī piedalīšanās Latvijas izglītības informatizācijas sistēmas realizēšanā (LIIS), Daugavpils Universitātes informatīvās sistēmas (DUIS) izveide, kā arī DU personāla apmācīšana strādāt ar šo sistēmu.

### **6.5. Studējošo sadzīves un atpūtas nodrošināšana**

DU Uzņemšanas noteikumi paredz visu studentu, kuri ieradušies Daugavpilī no citām Latvijas vietām, nodrošināšanu uz studiju laiku ar vietu dienesta viesnīcā. Viesnīcu platība ir pietiekama, lai nodrošinātu studentu pieprasījumu. 5 dienesta viesnīcās dzīvo 1038 studenti, uz vienu studentu vidēji ir 10 kvadrātmetri (platībā ieskaitītas arī koplietošanas un pārējās viesnīcu telpas). Patlaban mūsu dienesta viesnīcās dzīvojošie studenti, salīdzinot ar citām augstskolām, maksā vismazāk. Viesnīcās ir telpas personīgajai higiēnai, dušas, virtuves. Viesnīcās nepieciešams modernizēt apsildīšanas sistēmu. Ir sastādīts perspektīvais remontdarbu grafiks, diemžēl tas prasa lielus kapitālieguldījumus, kuru pagaidām nav. DU ir vienīgā Latvijas augstskola, kura nodrošina ar atsevišķām istabām dienesta viesnīcās visas studentu ģimenes. Dienesta viesnīcās nodrošināti apstākļi, lai studējošie varētu paēst. Viesnīcās ir iekārtotas atpūtas telpas. Viesnīcā Sporta ielā 6 ir pieslēgts Internets, un datortīklu kopmītnē apkalpo studenti, kuri studē programmā „Programmētājs”.

DU funkcionē Veselības kabinets. Studentu saslimstības ierobežošanai tiek veikti pretepidēmiskie pasākumi, vakcinācija. Studenti var saņemt arī bezmaksas ārstniecisko injekciju kursu. Veselības kabinetā ir iegādāti nepieciešamie medikamenti un medicīniskie instrumenti, lai sniegtu pirmo un neatliekamo palīdzību. Dienesta viesnīcās dzīvojošie studenti regulāri iziet medicīnisko apskati. Veselības kabinetā strādā arī stomatologs.

Studentu atpūtu organizē Studentu padome un Studentu klubs. Par tradicionāliem pasākumiem kļuvuši DU Satversmes apstiprināšanas gadadiena, Aristoteļa svētki, “fukšu” balle, masku balle, Starptautiskās studentu dienas svinības, konkursi “Students”, “Viens pret trim”, „Laimas” koncerti.

Sporta kluba pamatuzdevums ir studējošo iesaistīšana sportiskās aktivitātēs, organizējot dažādas sacensības un masu sporta pasākumus. Visieciņtākie sporta veidi universitātē ir galda teniss, volejbols, peldēšana un vieglatlētika. Tradicionāli kļuvuši pasākumi: “Aerobika visiem”, “DU lielā balva”. Augstskolas izlases komandas sekmīgi startē ne tikai Latvijas Universiādes sacensībās, bet arī Starptautiskajās studentu sporta spēlēs.

### **6.6. Finansējums**

DU budžetu veido:

- pamatbudžets (dotācija no vispārējiem ieņēmumiem, maksas pakalpojumi u.c. pašu ieņēmumi);
- valsts budžeta transferta pārskaitījumi (granti);
- zinātnisko projektu finansējums no starptautiskajām programmām;
- ziedojumi un dāvinājumi;
- pārējie ieņēmumi (līdzdalība zinātniskajos projektos, valsts pasūtītie pētījumi, tirgus orientētie pētījumi u.c.).

DU pamatbudžeta ieņēmumu daļu veido dotācija no vispārējiem ieņēmumiem un ieņēmumi no maksas pakalpojumiem. Ieņēmumu no maksas pakalpojumiem struktūra ir šāda: ieņēmumi no studiju maksas – 83%, ieņēmumi no telpu nomas un dienesta viesnīcu izmantošanas – 14%, pārējie maksas pakalpojumi un citi pašu ieņēmumi – 3%. Plānojot kārtējā saimnieciskā gada pamatbudžetu, tiek veikti kontingenta aprēķini, sastādot studentu skaita prognozes. Līdzekļi, kurus DU saņem par maksas pakalpojumiem, tiek ieskaitīti valsts kasē atvērtajā pamatbudžeta kontā un tiek izlietoti izdevumu finansēšanai atbilstoši IZM apstiprinātajam finansēšanas plānam.

Pamatbudžeta izdevumu daļu veido: kārtējie izdevumi, tajā skaitā atalgojumi un pārējie kārtējie izdevumi, subsīdijas un dotācijas, tajā skaitā stipendijas un transporta izdevumu kompensācija, kapitālie izdevumi.

Lai universitāte sekmīgi veiktu zinātnisko, studiju un saimniecisko darbību, nepieciešama finansiālo resursu racionāla sadalīšana un izmantošana.

Dotācija no valsts budžeta nesedz DU infrastruktūras izdevumus. Tādēļ fakultātes un katedras strādā pie papildus finansējuma iegūšanas. Kopējā DU budžetā šie ieņēmumi sastāda 83% no pašu ieņēmumiem un 28,2% no kopējiem 2002. gada asignējumiem. Pašu ieņēmumi no studiju maksas tiek plānoti DU budžetā un izmantoti pēc fakultāšu sastādītām tāmēm.

Salīdzinot DU kopējo finansējumu pa gadiem (1998-2002), varam konstatēt, ka tas ir pieaudzis 1,3 reizes, bet valsts finansējums pieaudzis tikai par 11%. Ieņēmumi no studiju maksas 4 gadu laikā pieauguši 2,3 reizes. 2002.gadā papildus tika piesaistīti Ls19747 LZP grantu veidā un Ls26550 starptautisko projektu un līgumdarbu veidā.

## **7. KVALITĀTES NODROŠINĀŠANA**

### **7.1. Attīstības plāns**

Daugavpils Universitātes attīstības iespējas un perspektīvas ir noteiktas DU ilgtermiņa attīstības plānā ([2.pielikums](#)), kas izstrādāts laika posmam no 2001.gada līdz 2010.gadam. Galvenās ilgtermiņa attīstības prioritātes studiju un zinātniskajā darbā ir:

- akadēmisko un profesionālo studiju programmu attīstība, ņemot vērā reģiona intereses un Latvijas virzību uz Eiropas Savienību;
- Daugavpils Universitātes zinātniskā potenciāla un tā materiālā nodrošinājuma strauja attīstība, kas veicinās universitātes integrēšanos Eiropas Augstākās izglītības un Eiropas Zinātnes telpā.

Īstermiņa attīstības plāns tiek izstrādāts, vadoties no noteiktajiem attīstības virzieniem un prioritātēm tā, lai nodrošinātu DU ilgtermiņa attīstības plānā noteikto uzdevumu izpildi. Pašreiz galvenie īstermiņa attīstības virzieni studiju un zinātniskajā darbā ir:

- kvalitātes nodrošināšana trīs (bakalaura, maģistra, doktora) līmeņu studiju programmās;
- zinātniskā potenciāla attīstība dabas, humanitārajās, izglītības un sociālajās zinātnēs;
- projektu pieteikumu sagatavošana ES strukturālajiem fondiem;
- infrastruktūras izveidošana DU zinātniskajos institūtos.

### **7.2. Kvalitātes novērtēšana**

Kvalitātes kontrole un vadīšana notiek nepārtraukti:

- uzņemot studentus;
- pieņemot darbā akadēmisko un pārējo personālu;

- sesijās – studējošajiem;
- vērtējot un pilnveidojot studiju programmas;
- vērtējot struktūrvienības un to vadītājus pēc pētniecības un studiju darba rezultātiem;
- vērtējot dažāda līmeņa DU vadītāju darba efektivitāti un kvalitātes pilnveidošanas uzdevumu izpildi.

Divas galvenās kvalitātes vērtēšanas formas ir:

- ārējā novērtēšana – licencēšana, akreditācija un neatkarīga eksperta vērtējums;
- pašnovērtēšana - iekšējās kvalitātes nodrošināšanas sistēma.

Kvalitātes ārējo kontroli (licencēšana, akreditācija) sadarbībā ar augstskolu nodrošina LR Izglītības un zinātnes ministrija un Augstākās izglītības kvalitātes novērtēšanas centrs (AIKNC).

Studiju darba kvalitātes iekšējo kontroli pastāvīgi veic katedras un fakultātes, šo darbu koordinē un vada Senāta apstiprināts [Studiju kvalitātes novērtēšanas centrs \(SKNC\)](#) un Mācību padome (2.4.punkts).

Pašreiz DU veido kompleksu pieeju kvalitātes novērtēšanai struktūrvienībās. DU attīstības un kvalitātes vadīšanas jautājumi netiek pietiekami analizēti. Absolventu aptaujas ir apgrūtinātas, jo valstī nav vienotas absolventu nodarbinātības datu bāzes. Tāpēc attīstības un kvalitātes nodrošināšanas jautājumiem DU attīstības koncepcijā ir jāatvēr nozīmīga vieta.

### **7.3. Absolventu perspektīvas darba tirgū**

Apkopojot reflektantu aptaujas par motivāciju studēt Daugavpils Universitātē, konstatēts, ka viens no visbiežāk minētajiem faktoriem ir plašās iespējas darba tirgū. Tādas studiju programmas kā “Ekonomika”, “Tiesību zinātne”, “Fizioterapija”, “Datorzinātne”, maģistra programma “Sabiedrības un iestāžu vadība” izstrādātas, licencētas un uzsāktas realizēt pēc pašvaldības un Daugavpils Universitātes Padomnieku konventa ierosinājuma. Daļa programmu ir saņēmusi pašvaldības finansiālu atbalstu. Lielu ieinteresētību par studiju programmas realizāciju “Datorzinātne” izrāda Daugavpils uzņēmēji no Daugavpils industriālās zonas, par studiju programmu “Ekonomika” interesējas banku reģionālās nodaļas, maģistra studiju programma “Sabiedrības un iestāžu vadības” ir nepieciešama visām reģionā strādājošām Valsts civildienesta iestādēm, jo pēc būtības tā ir ierēdņu sagatavošanas programma.

Latvijas Izglītības un zinātnes iestāžu darbinieku arodbiedrības “Skolotāju darba birojs” informē, ka DU absolventi iekārtojas darbā patstāvīgi. Lai darba devējus iepazīstinātu ar DU absolventu iespējām, studiju programma “Fizioterapija” aktīvi iesaista studējošos Latvijas Fizioterapeitu asociācijas semināros, kā arī iesaista potenciālos darba devējus studiju procesā, klīniskās prakses vadīšanā un noslēguma pārbaudījumu pieņemšanā. Maģistra un doktora studiju programmā “Pedagoģija” studējošo lielākā daļa ir darba devēji. Uzturot sadarbību ar darba devējiem, iespējams pilnveidot profesionālo izglītības programmu līmeni, lai tās kļūtu vēl konkurētspējīgākas. Dienvidaustrumlatvijas matemātikas skolotāju apvienības pētījums rāda, ka 85% Latgales un Sēlijas skolās matemātiku māca DU absolventi.

Daugavpils Universitātē iegūtās izglītības augsto prestižu apliecina fakts, ka daļa DU absolventu strādā Latgales un Vidzemes pašvaldībās, ministrijās un ir ievēlēti Saeimā.

DU izglītības kvalitāte ir izvērtēta neatkarīgajā pētījumā “Daugavpils Universitāte kā Latgales reģiona attīstības centrs – augstākās izglītības un darba tirgus dialoga veicināšana” (<http://www.politika.lv>), kas tika veikts 2002. gadā ar *Sorosa fonda – Latvija* atbalstu (projekts 2001-063-0). Pētījumu veica LU Filozofijas un socioloģijas institūts un *PROVIDUS*. Pētījuma secinājumi un ieteikumi publicēti rakstā “Daugavpils Universitātes absolventu pozīcijas darba

tirgū”, kas iekļauts pārskatā “Pārmaiņas Latvijas izglītībā: izaicinājums sistēmas vadībai. Pārskats par izglītību Latvijā 2001./2002. gadā”.

Pētījuma metodoloģiskais pamats – cilvēciskā kapitāla teorijas pieeja, kurā izglītība tiek skatīta no ekonomiskās efektivitātes viedokļa un tiek iegūti privātais un sociālais izglītības atdeves koeficienti.

Būtisks ir pētījuma secinājums – “ekonomiskā atdeve, gan privātā, gan sociālā, no bakalaura un maģistra izglītības Daugavpils Universitātē ir pozitīva”. Salīdzinot DU ekonomisko atdevi, pirmkārt, ar citu valstu mērījumiem, pētījuma autori secināja, ka tā ir samērā augsta, otrkārt, Latvijas situācijā Daugavpils Universitātes izglītība ir ekonomiski efektīva (sociālās atdeves vērtība bakalauriem ir 4,1%, bet maģistriem 8,5%; iegūtie izglītības atdeves koeficienti ir augstāki par vidējo inflācijas līmeni Latvijā pēdējos gados ~ 3% gadā).

Individuālajā kontekstā DU absolventi “atrod darbu pēc studiju pabeigšanas, gadījumu, kad absolventu pamatdarbs prasīja zemāku kvalifikāciju, nekā augstskolā iegūtā, bija relatīvi maz.” Daugavpils un Daugavpils rajona attīstības kontekstā ekonomiskā atdeve no absolventu izglītības ir pozitīva un tā risina bezdarba problēmu Daugavpilī un Daugavpils rajonā. Reģionālās attīstības kontekstā pētījums apliecināja, ka “lielākā daļa absolventu strādā valsts sektorā”.

Pētījuma secinājumos izcelta stratēģiska nepieciešamība Daugavpils Universitātes darbības kvalitāti attīstīt tā, lai cilvēkkapitāls tiktu izmantots uzņēmējdarbībā un DU iegūtā izglītība “spētu celt darba produktivitāti privātajos uzņēmumos.” Pētījumā ir ieteikts ieviest inženierzinātnes, uzņēmējdarbības, tieslietu, lauksaimniecības specialitāšu studiju programmas un izmantot Rietumu valstu reģionālo universitāšu pieredzi uzturēt partnerattiecības ar uzņēmējdarbības struktūrām, vietējiem darba devējiem un profesionālajām asociācijām.

DU darbības kvalitātes attīstības skatījumā šī pētījuma ieteikumi:

- apstiprina pašreizējo DU studiju programmu dzīvotspēju visos pētījumā izdalītajos kontekstos;
- apstiprina DU stratēģiskās attīstības ieceres – bez akadēmiskajām programmām attīstīt arī reģionam un valstij nepieciešamās jaunas profesionālās studiju programmas, kas apmierinās arī privātā sektora vajadzības pēc atbilstošas kvalifikācijas speciālistiem.

Tā ir potenciāli perspektīva, ilgstošas attīstības iespēja, kuru “soli pa solim” DU apgūst gan iekšējās diskusijās, DU Konventā, gan arī pakāpeniskā partnerattiecību padziļināšanās un attīstības procesā starp reģionālās attīstības aģentūru un Daugavpils Universitāti, attīstības stratēģiskajā saskaņošanā ar Daugavpils pilsētas un rajona vadību.

#### **7.4. Studiju turpināšanas iespējas**

Ministru kabineta noteikumi „Augstākās izglītības iestādē īstenojamo studiju programmu licencēšanas kārtība” un „Augstākās izglītības iestāžu un studiju programmu akreditācijas noteikumi” paredz, ka augstskola iesniedz dokumentus, kas apliecina, ka studiju programmas pieteicējs studējošajiem nodrošinās iespējas turpināt izglītības iegūvi citā studiju programmā vai citā augstākās izglītības iestādē (finansiāls pamatojums vai līgums ar citu akreditētu augstākās izglītības iestādi), ja studiju programmas īstenošana tiks pārtraukta.

Atbilstoši šiem noteikumiem, licenzējot un akreditējot studiju programmas DU ir noslēgusi sadarbības līgumus ar Latvijas augstskolām (Latvijas Universitāti, Rīgas Tehnisko universitāti, Latvijas Policijas akadēmiju, Liepājas Pedagoģijas akadēmiju, Rīgas Stardiņa universitāti),

kuras realizē līdzīgas studiju programmas, lai garantētu studējošajiem iespējas studēt citā izglītības iestādē, ja studiju programmas īstenošana tiks pārtraukta.

Pēc pamatstudiju beigšanas DU absolventi var turpināt studijas maģistrantūrā (pēc tam arī doktorantūrā), kā arī profesionālajās tālākizglītības programmās DU vai citās Latvijas augstskolās.

## **8. PIELIKUMI**

### ***8.1. 1.pielikums. DU Satversme***

### ***8.2. 2.pielikums. DU attīstības koncepcija***

### ***8.3. 3.pielikums. DU studiju programmas***

### ***8.4. 4.pielikums. DU studējošie***